

EUSKO JAURLARITZA



GOBIERNO VASCO

SEGURTASUN SAILA

DEPARTAMENTO DE SEGURIDAD

ENCUESTA A PERSONAS USUARIAS DE LA VÍA, MAYORES DE 64 AÑOS, 2014

ENCUESTA A PERSONAS USUARIAS DE LA VÍA, MAYORES DE 64 AÑOS

ÁREA DE INVESTIGACIÓN
DIRECCIÓN DE TRÁFICO

Contenido

INTRODUCCIÓN	3
FICHA TÉCNICA	4
1.- RESULTADOS GENERALES DE LA ENCUESTA.....	5
2.-CARACTERIZACIÓN DE LAS PERSONAS USUARIAS DE LA VÍA EN EUSKADI	7
2.1- PERMISOS DE CONDUCIR	8
2.2.- PERSONAS USUARIAS MAYORES COMO PEATONES/AS	9
2.3- USUARIOS Y USUARIAS COMO CICLISTAS Y MOTORISTAS	12
2.4- USUARIOS Y USUARIAS COMO CONDUCTORES/AS DE TURISMO	14
3.- LA MOVILIDAD EN VEHÍCULOS	16
3.1- BICICLETA	16
3.2- TURISMO	16
3.3- LA MOVILIDAD POR SEXO Y EDAD	17
3.4- LOS MOTIVOS PARA NO USAR VEHÍCULOS	18
4.- ACCIDENTES.....	20
4.1- COMO PEATÓN/A.....	20
4.2- COMO CONDUCTOR/A	21
4.3- CAUSALIDAD DE LOS ACIDENTES (TURISMO)	22
5.- SANCIONES POR NO RESPETAR LAS NORMAS DE CIRCULACIÓN	23
5.1- RESPETO A LAS NORMAS COMO PEATÓN/A	23
5.2- NO RESPETAR LAS NORMAS DE CIRCULACIÓN	24
5.1- MOTIVOS DE LAS SANCIONES	26
6.- OPINIONES Y ACTITUDES DE LAS PERSONAS USUARIAS MAYORES.....	28
6.1- OPINIONES SOBRE LOS LÍMITES DE VELOCIDAD ESTABLECIDOS.....	28
6.2- OPINIONES SOBRE LOS RADARES.....	29
6.3 ACTITUDES.....	30
6.3.1- VELOCIDAD	30
6.3.2- ALCOHOL/DROGAS	31
6.3.3- DISTRACCIONES CON EL MÓVIL	32
6.3.4- RESPETO DE LOS SEMÁFOROS Y PASOS DE PEATONES COMO PEATÓN/A.....	33
7.- PROBLEMAS DE USO DE LAS VÍAS RELACIONADOS CON LA EDAD Y SUS REMEDIOS.....	34
8.- SÍNTESIS DE RESULTADOS	37

0. INTRODUCCIÓN

El Plan Estratégico de Seguridad Vial (PESV) 2010-2014 constituye la continuación de los anteriores Planes Estratégicos diseñados y ejecutados en la CAPV, con el objetivo final de reducir la siniestralidad en carretera y para fomentar una conciencia de movilidad segura. Los anteriores Planes han resultado un éxito en cuanto a los objetivos principales de reducir accidentes y víctimas. Los indicadores en ambas materias nos sitúan entre los países con menor índice de siniestros por millón de habitantes. Ahora se trata de seguir por la misma senda.

Los distintos Planes Anuales han especificado entre sus acciones **“Realizar estudios de causalidad de accidentes en general (Entrevistando a los USUARIOS/AS)”**, con el fin de conocer la cambiante realidad de los usuarios de la vía y su implicación en accidentes de tráfico, con especial énfasis en las causas de los mismos, aunque sin descuidar sus actitudes y opiniones. La última encuesta se realizó en el año 2013 habiéndose publicado ya sus resultados en varios informes y estudios posteriores.

Este año 2014, la Dirección de tráfico ha desarrollado acciones especialmente dirigidas a rebajar el número de víctimas de accidente de tráfico entre las personas mayores de 64 años.

Estas acciones han incluido los Encuentros “Reflexionemos sobre los Atropellos”, la jornada sobre “Envejecimiento de la Población y Seguridad Vial” de mayo y esta encuesta a usuarios de la vía mayores de 64 años.

Los usuarios mayores son considerados como grupo vulnerable, especialmente como peatones y por su mayor fragilidad física en colisiones y accidentes en general. Esto hace más necesario que nunca la realización de esta encuesta centrada en estos usuarios y usuarias.

FICHA TÉCNICA

Empresa contratada: QUOR

FECHAS DE ENCUESTACIÓN:
29 DE SEPTIEMBRE AL 7 DE OCTUBRE DE 2014.

Trabajo de campo:

El día 29 de septiembre comenzó el trabajo de campo con 10 tele-operadores.

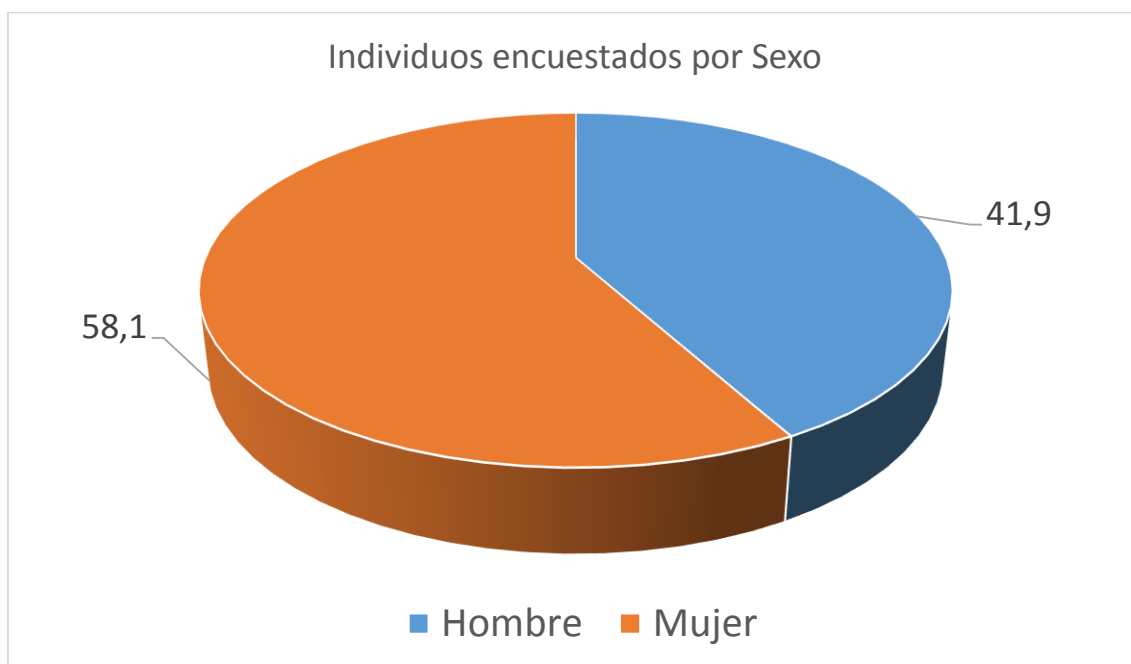
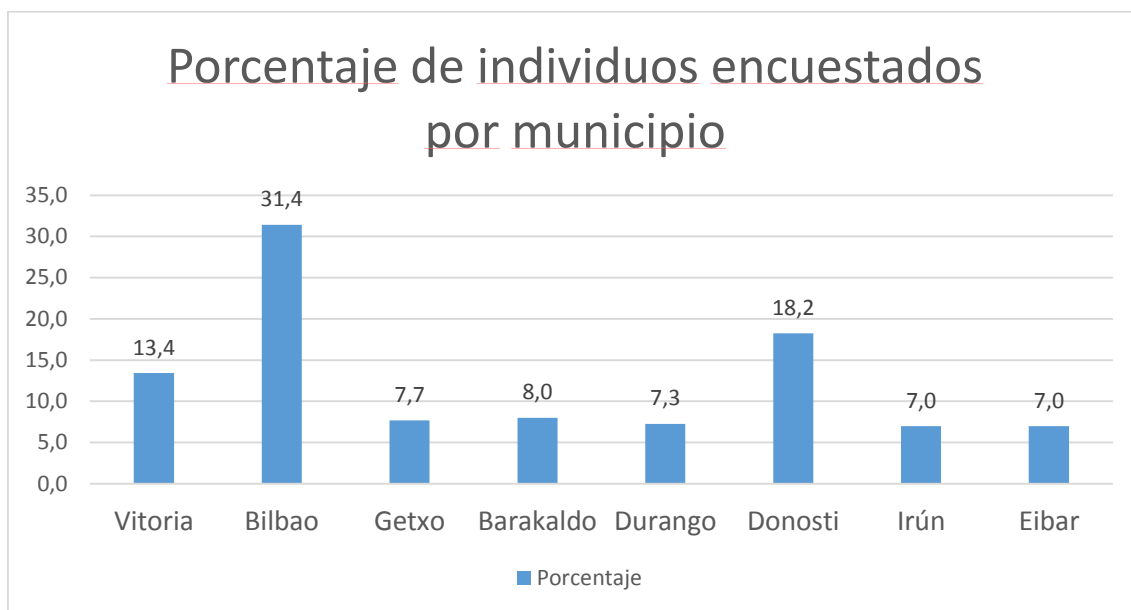
El entrevistador recogió toda la información recopilada y agradeció la colaboración prestada en cada caso. Los entrevistadores se adaptaron a la disponibilidad horaria de los encuestados para conseguir la información en los plazos establecidos.

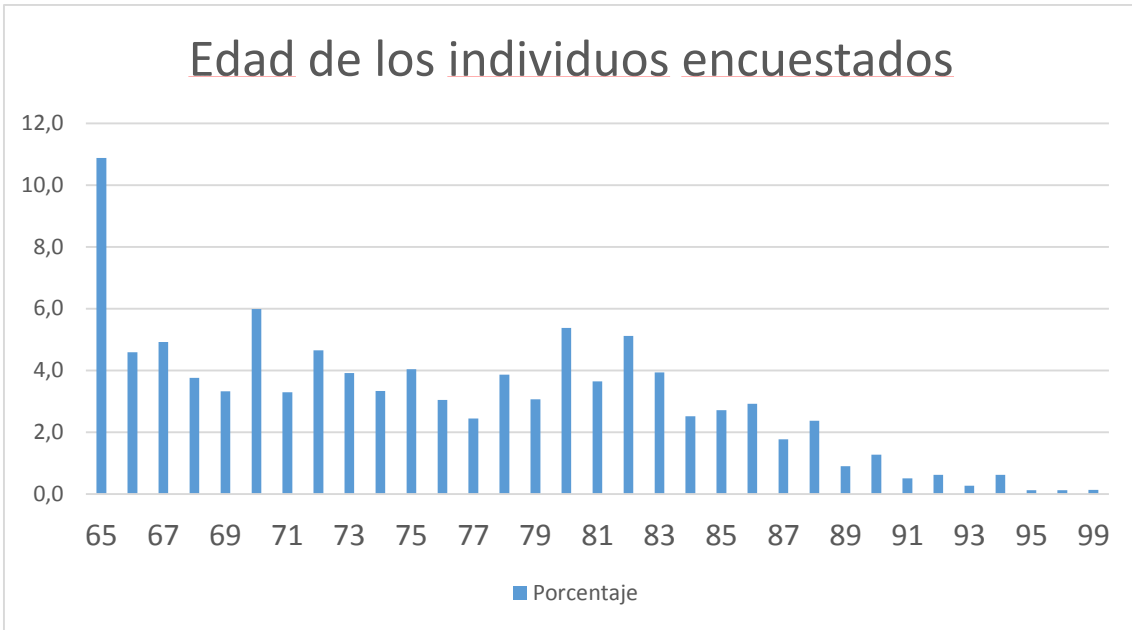
El trabajo de campo finalizó el día 7 de octubre. Fecha en la que se llegó a encuestar la muestra definida de 800 entrevistados.

Muestra:

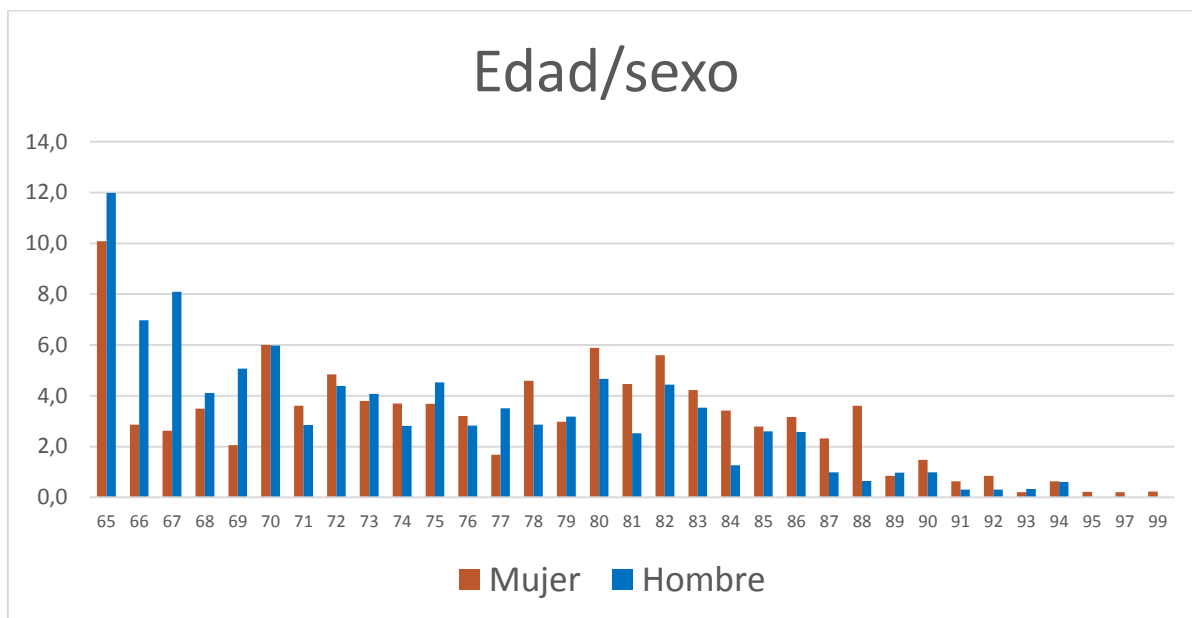
Territorio Histórico	Hombres		Mujeres		Total
	Con permiso	Sin permiso	Con permiso	Sin permiso	
Araba/Álava	39	9	9	47	104
Bizkaia	123	53	33	223	432
Gipuzkoa	86	26	26	126	264
Total	248	88	68	396	800

1.- RESULTADOS GENERALES DE LA ENCUESTA

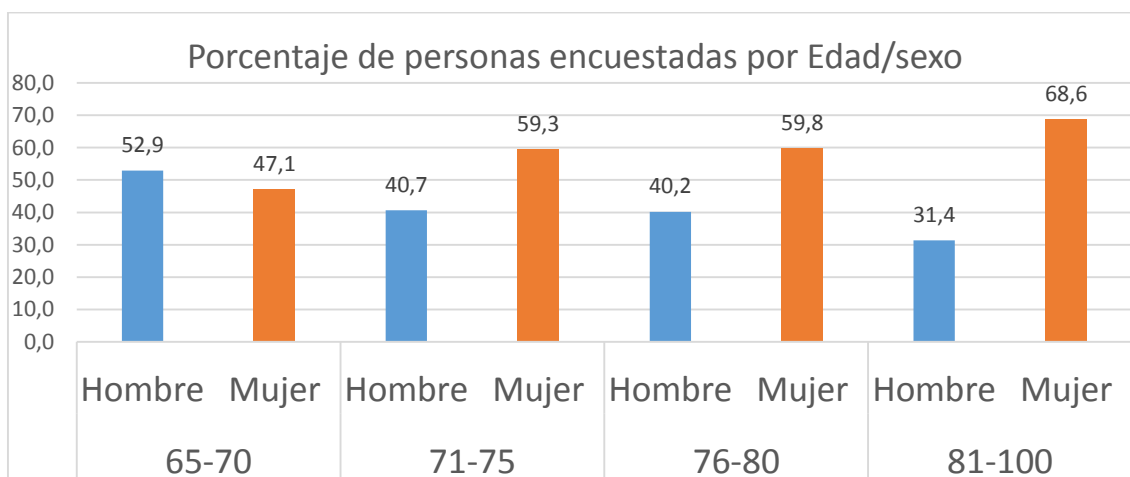




2.-CARACTERIZACIÓN DE LAS PERSONAS USUARIAS DE LA VÍA EN EUSKADI



La edad de las personas encuestadas va de los 65 a los 99 años. A partir de los 78 años es más evidente la mayor esperanza de vida de las mujeres.

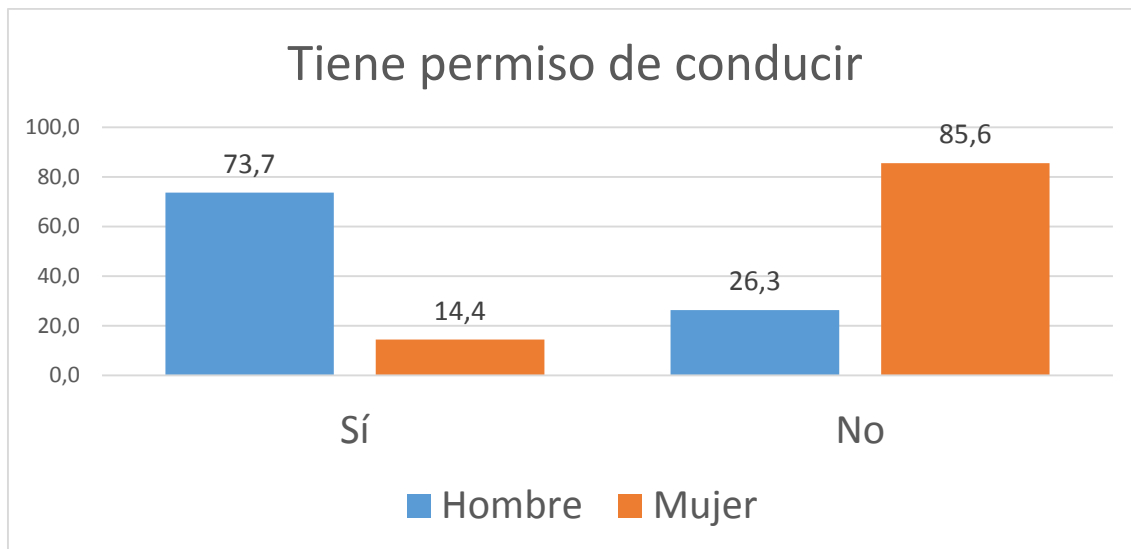


Si agrupamos las edades (ver gráfico arriba), vemos que el porcentaje de mujeres aumenta con la edad y el de los hombres disminuye.

Por tanto, salvo en el tramo de edad de 65-70, la mayor parte de las personas usuarias mayores son mujeres.

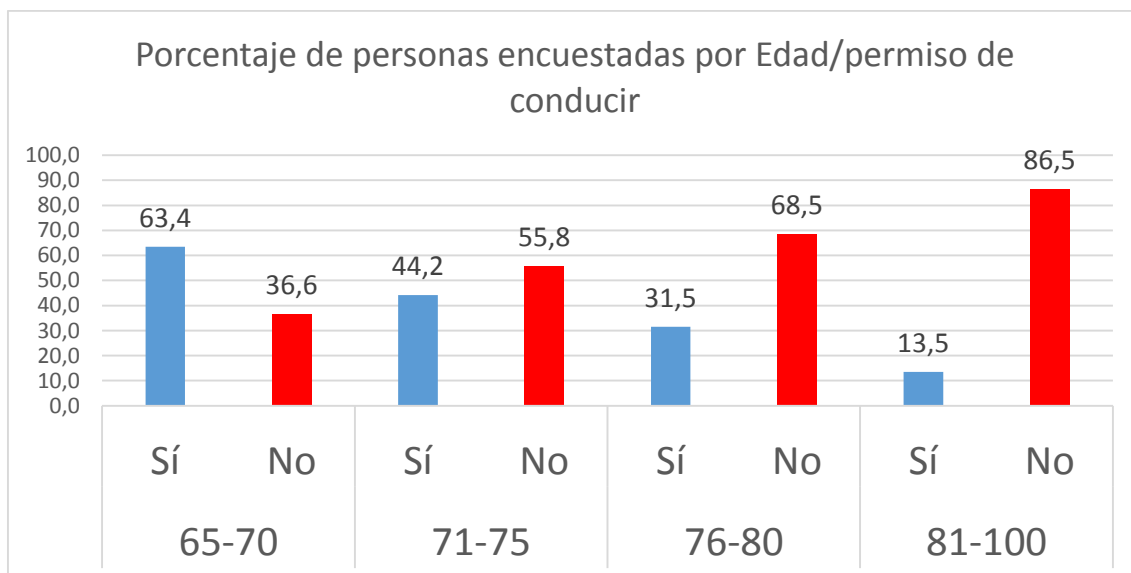
2.1- PERMISOS DE CONDUCIR

Otra de las características claves de este colectivo de personas usuarias es el de los porcentajes de permisos de conducir por sexo.

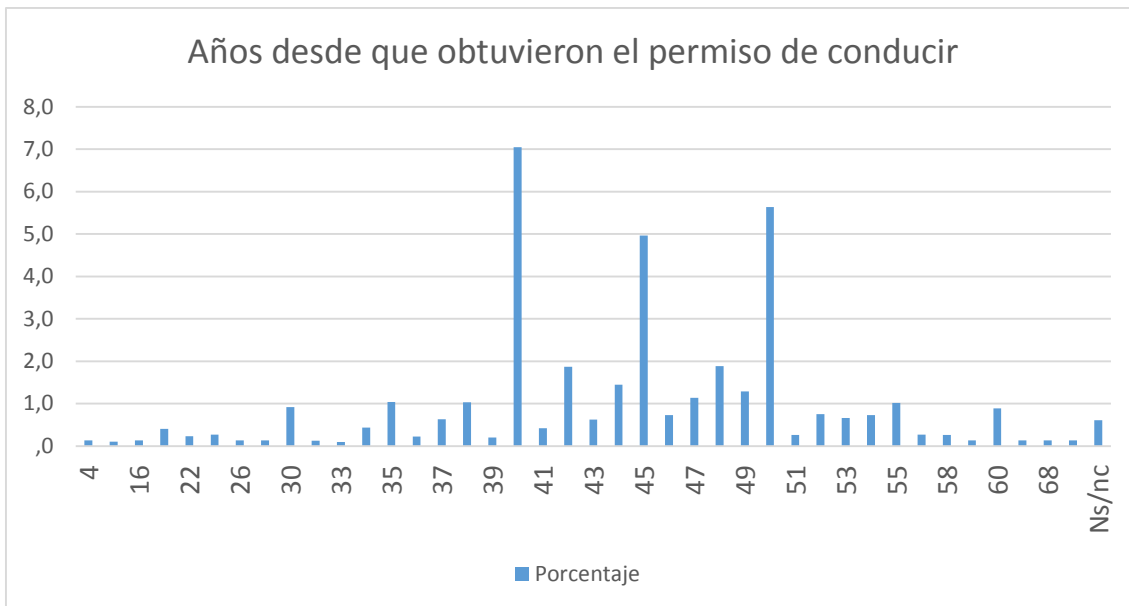


Un 86% de las mujeres usuarias de la vía carece de permiso de conducir a estas edades. Mientras que un 74% de los hombres si lo tiene.

Otra de las particularidades de estas personas usuarias mayores es que, con la edad, el número de permisos de conducir disminuye.

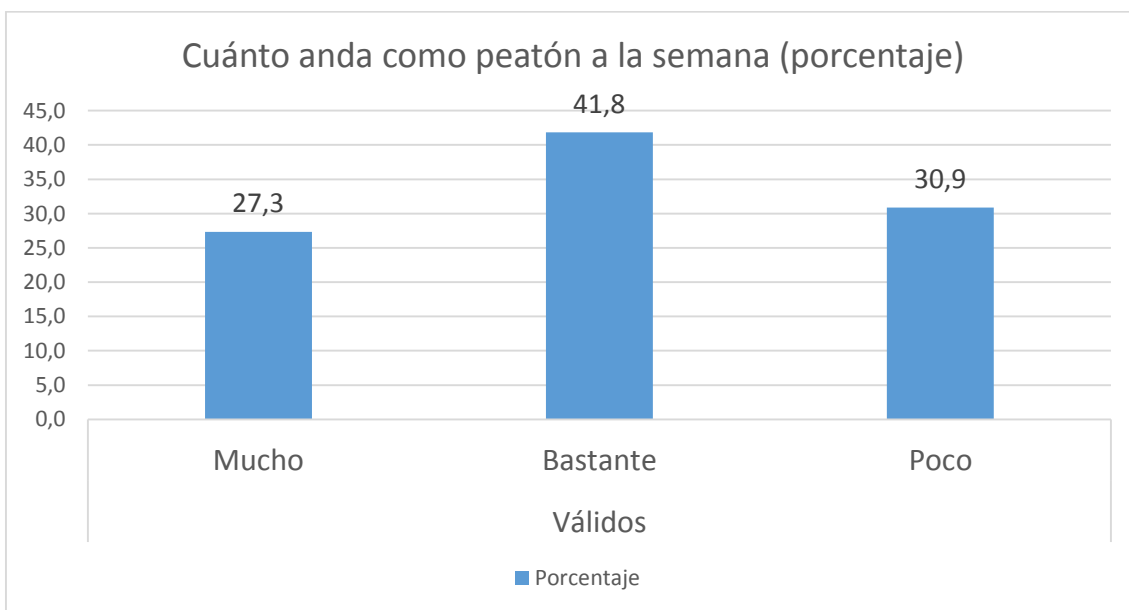


Respecto a la antigüedad de los permisos de conducir, la media de años es de 45.

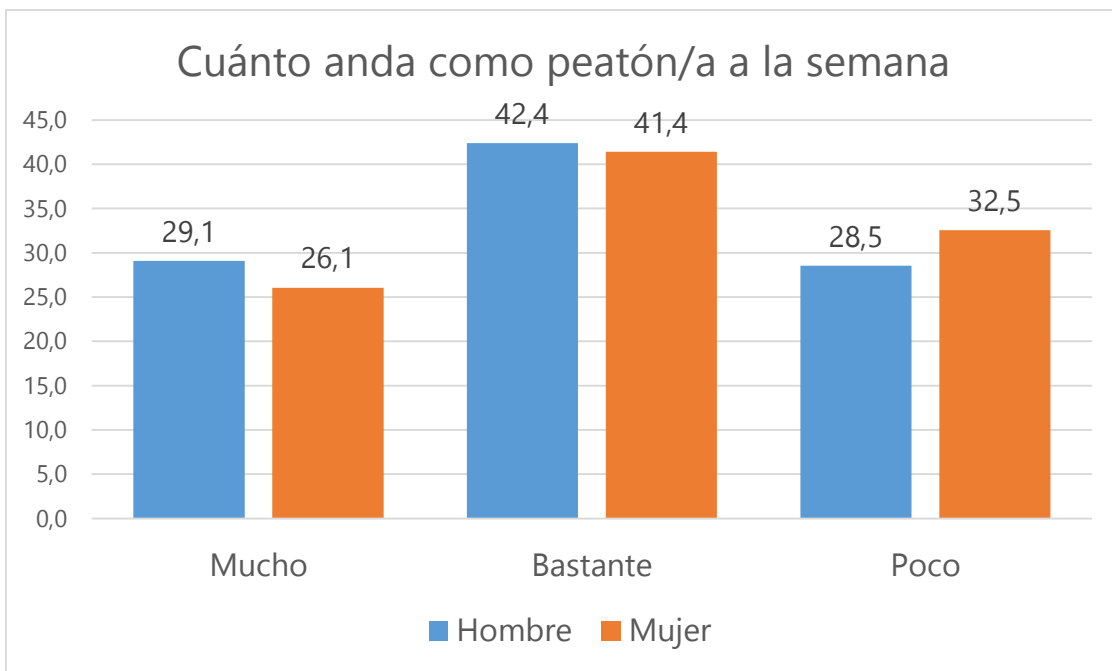


2.2.- PERSONAS USUARIAS MAYORES COMO PEATONES/AS

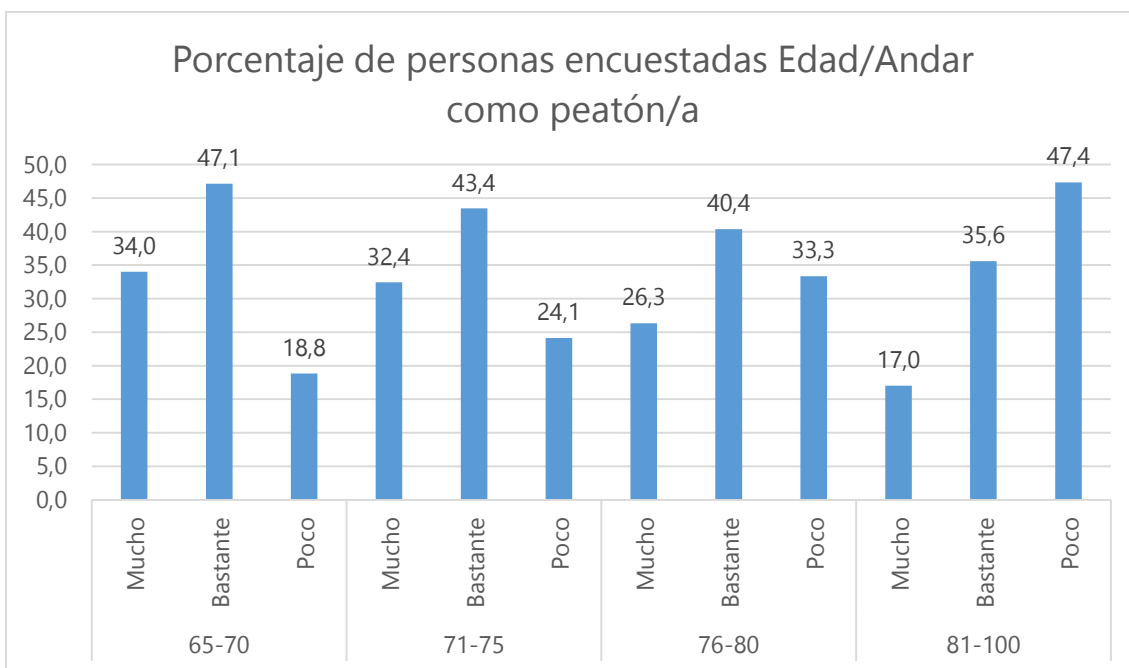
Casi un 70% de estas personas anda bastante o mucho a la semana. Solo un 31% reconoce andar poco.



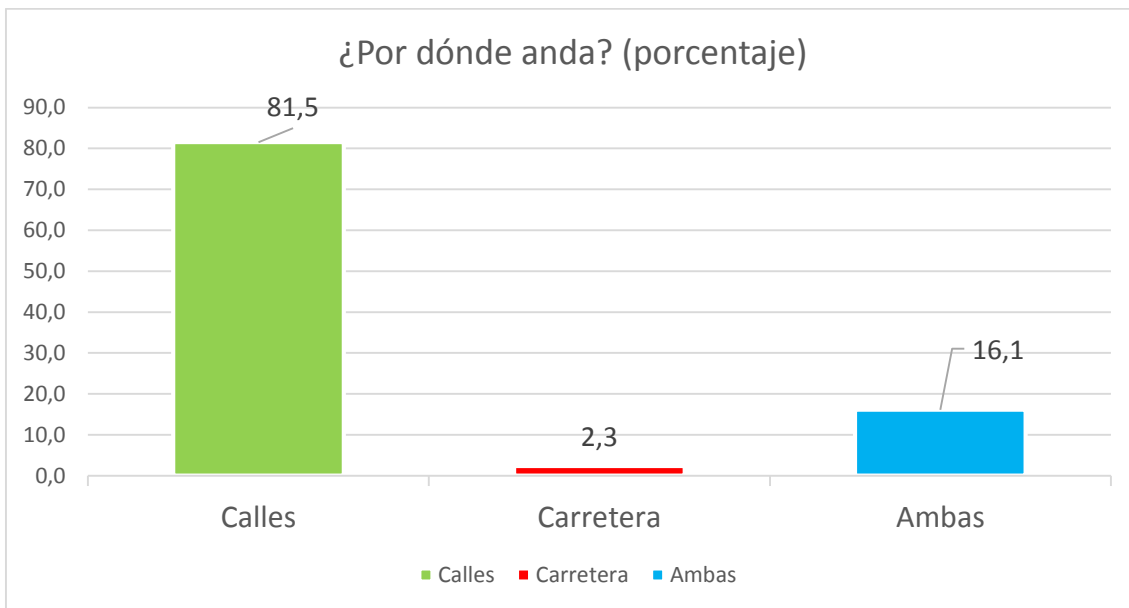
Los usuarios hombres andan algo más que las usuarias mujeres.



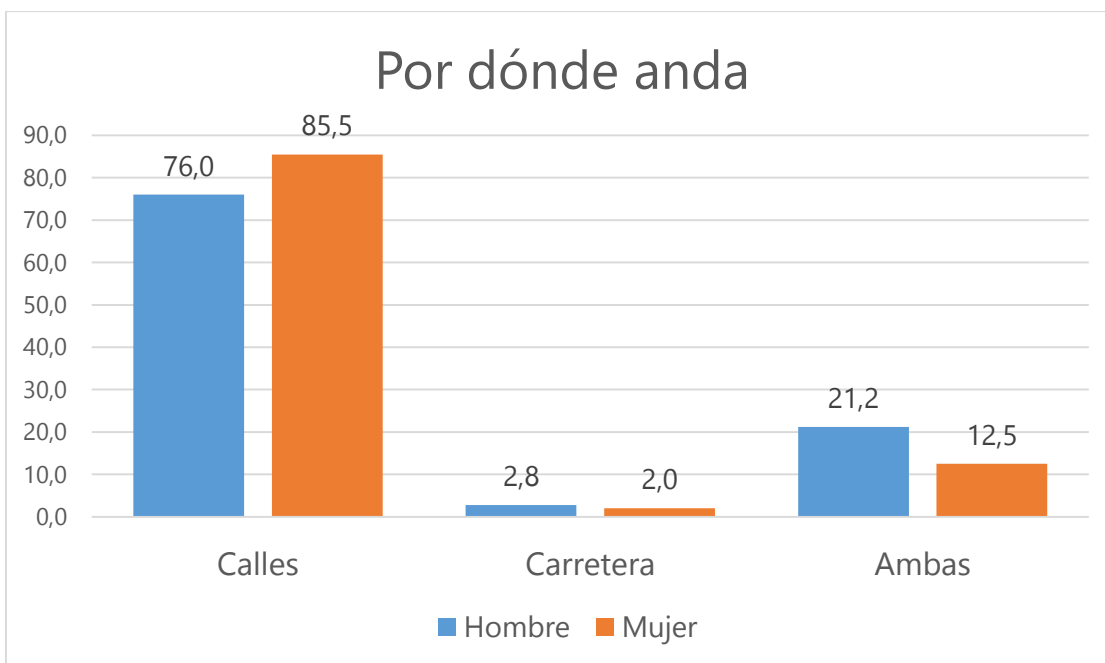
Evidentemente, la movilidad como peatón o peatona está relacionada con la edad. A medida que avanza la edad, las personas usuarias andan menos. Las personas que andan poco a los 65-70 años son un 19%, mientras que quienes andan poco a los 81-100 años son un 47%.



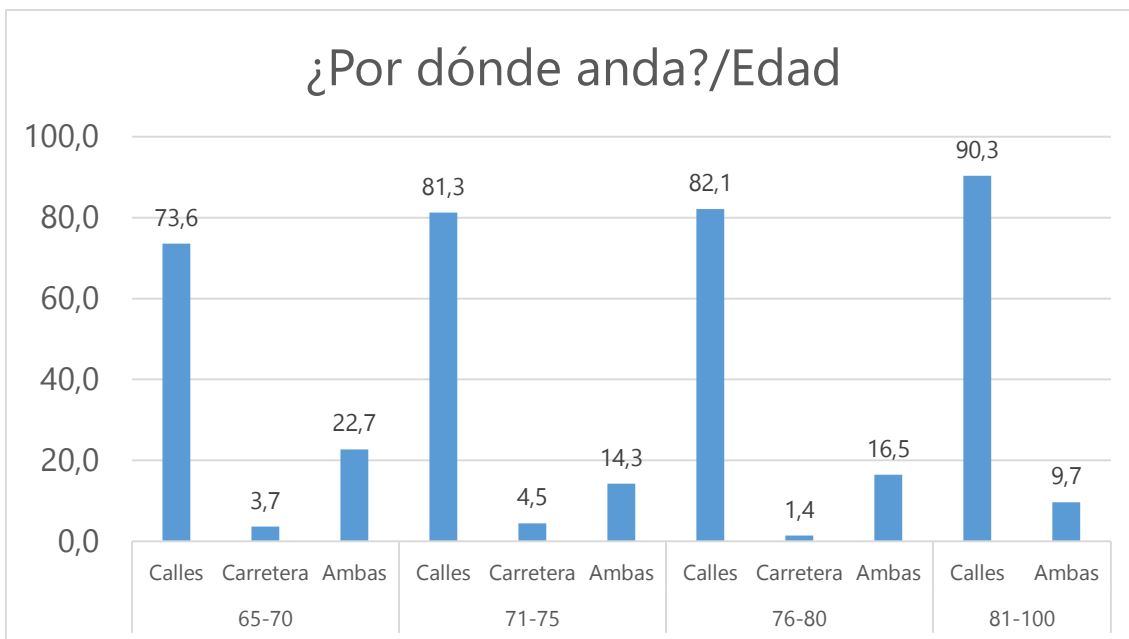
Al preguntarles por dónde andan, se buscaba conocer el porcentaje de personas que los hacen por carretera (lo más peligroso). Pues bien, estas son una pequeña minoría, aunque tengamos en cuenta quienes circulan por ambos tipos de vía.



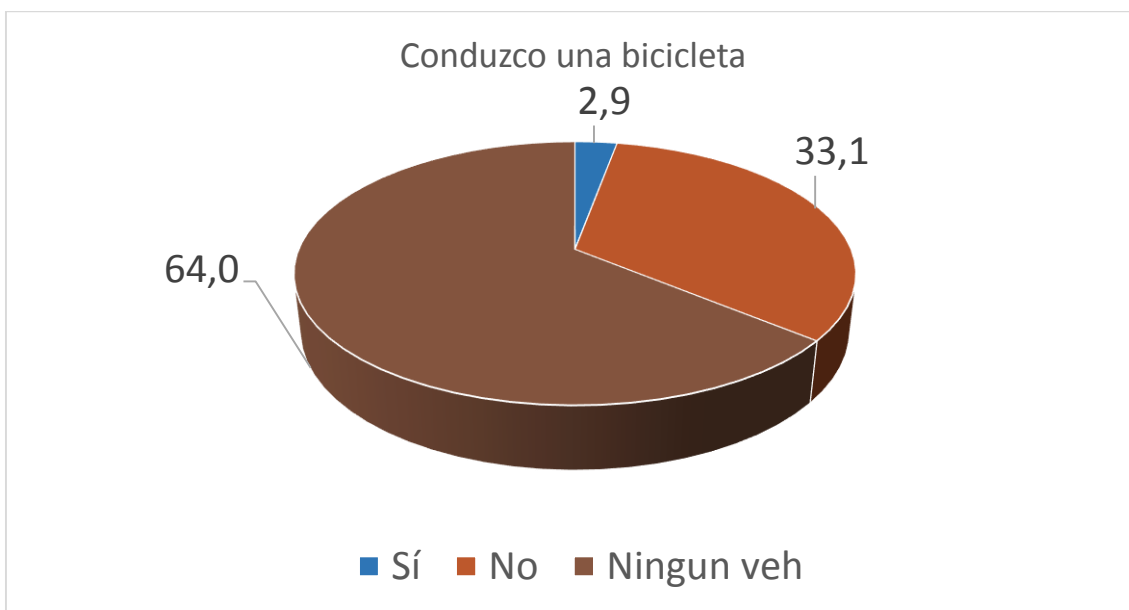
En el caso de las mujeres, estas circulan menos por carretera/ambas que los hombres.



La variable edad también influye en el circular por “ambas vías”, ya que su porcentaje se va reduciendo con el aumento de la edad, pasando de un 23% de los 65-70 años a un 10% a los 81-100.

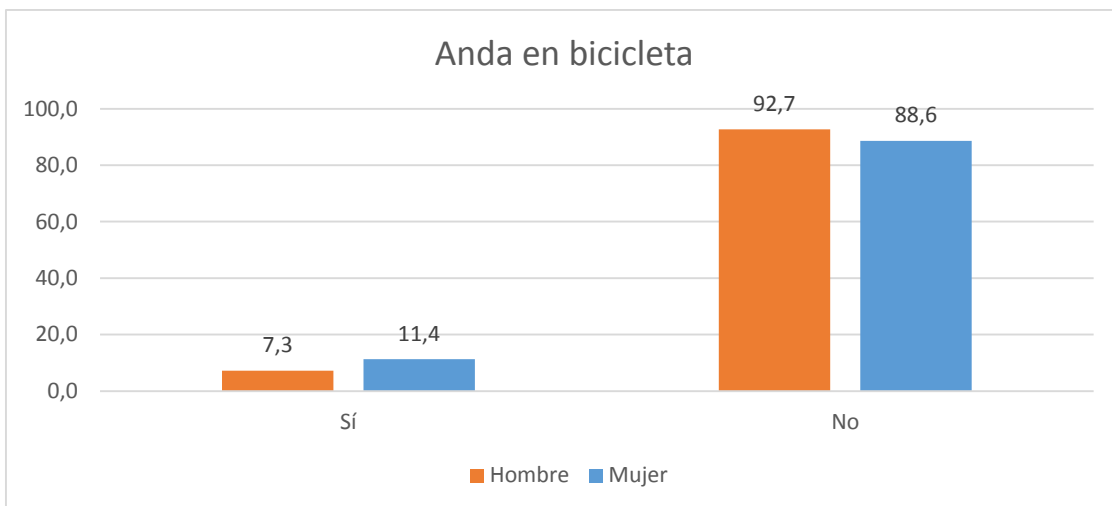


2.3- USUARIOS Y USUARIAS COMO CICLISTAS Y MOTORISTAS

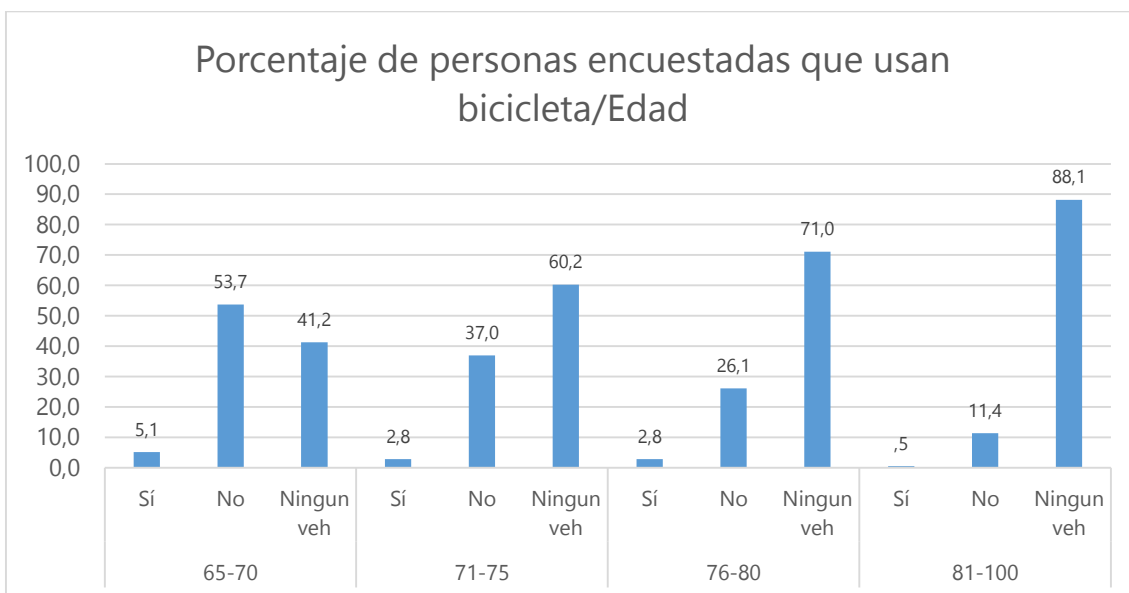


Solamente un 3% de los usuarios y usuarias mayores hacen uso de la bicicleta como vehículo. Un 33% usan otros vehículos y un 64% ninguno.

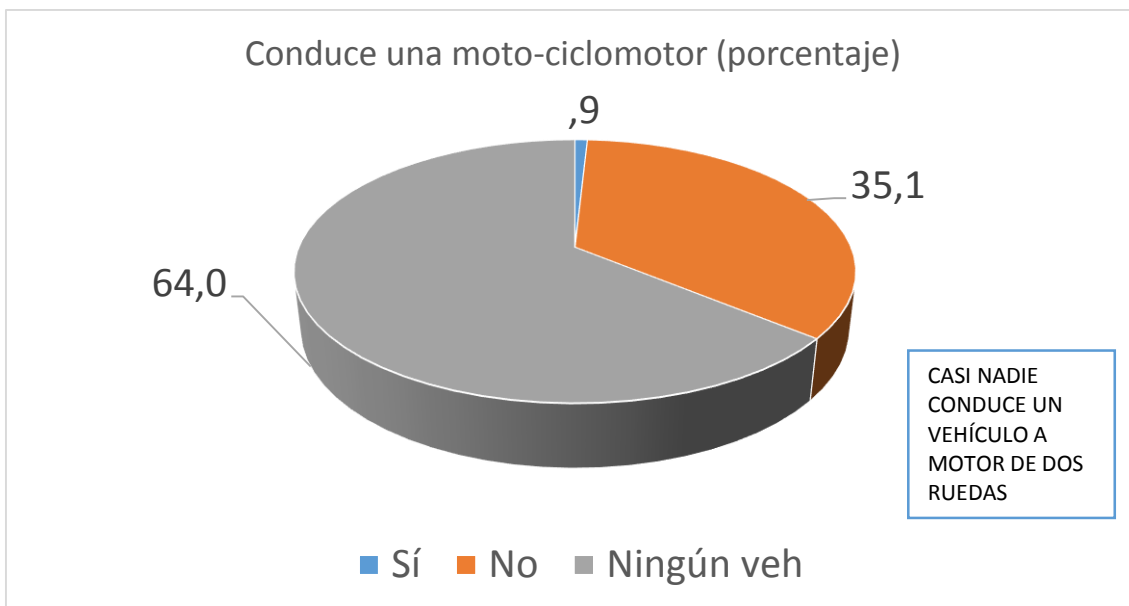
En cuanto a las diferencias hombre/mujer en este aspecto, estas son muy pequeñas.



Evidentemente, el uso de la bicicleta decrece con la edad. De un 5,1 a la edad de 65-70 se pasa a un 0,5% a los 81-100.

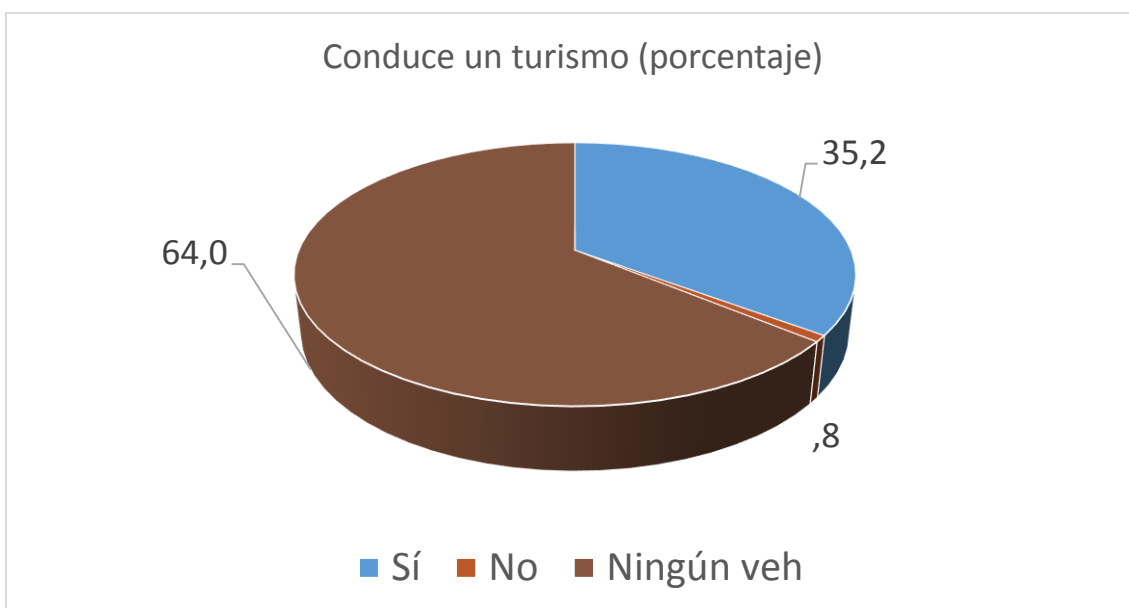


Respecto a usar una motocicleta o ciclomotor, podemos afirmar que casi nadie (1%) conduce, a esta edad, este tipo de vehículos.



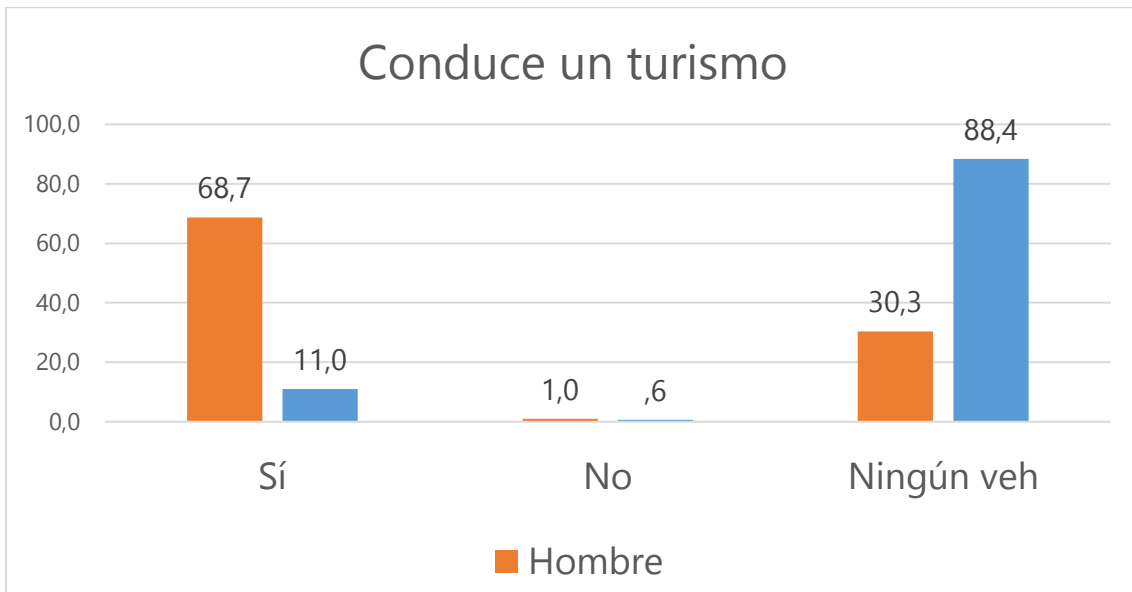
2.4- USUARIOS Y USUARIAS COMO CONDUCTORES/AS DE TURISMO

Otra cosa es conducir un turismo. Hasta un 35% de las personas usuarias de la vía mayores conducen un turismo.

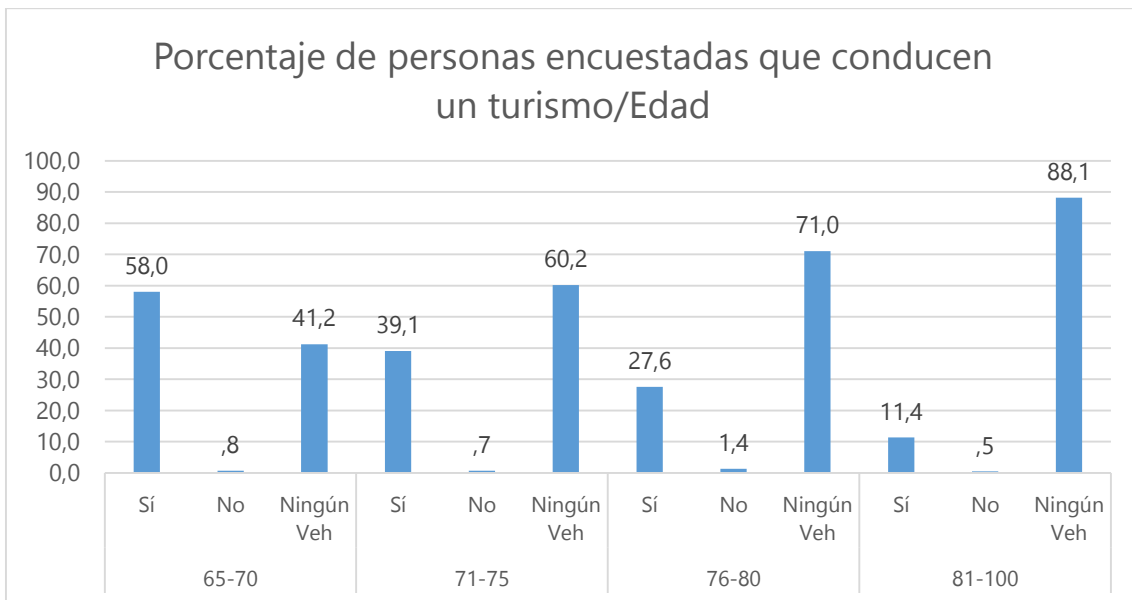


Esta es una de las características que más diferencian a hombres y mujeres a estas edades.

Una mayoría de hombres sí conduce un turismo (69%), una minoría de mujeres lo hace (11%).



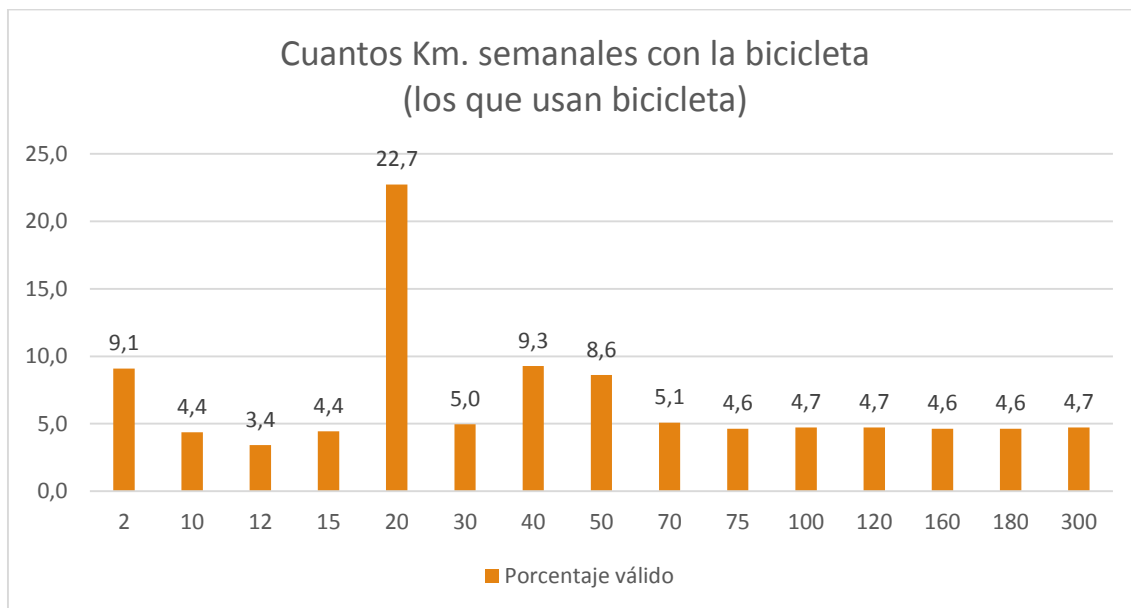
Pero la edad, cómo no, es también una variable fundamental a la hora de conducir un turismo. De un 58% de las personas conductoras a los 65-70 años, se pasa a un 11% a los 81-100.



3.- LA MOVILIDAD EN VEHÍCULOS

3.1- BICICLETA

Los usuarios y usuarias hacen en bicicleta una media de 63 Km. Semanales. Hay algunas personas que hacen más de 100 Km semanales en bicicleta.

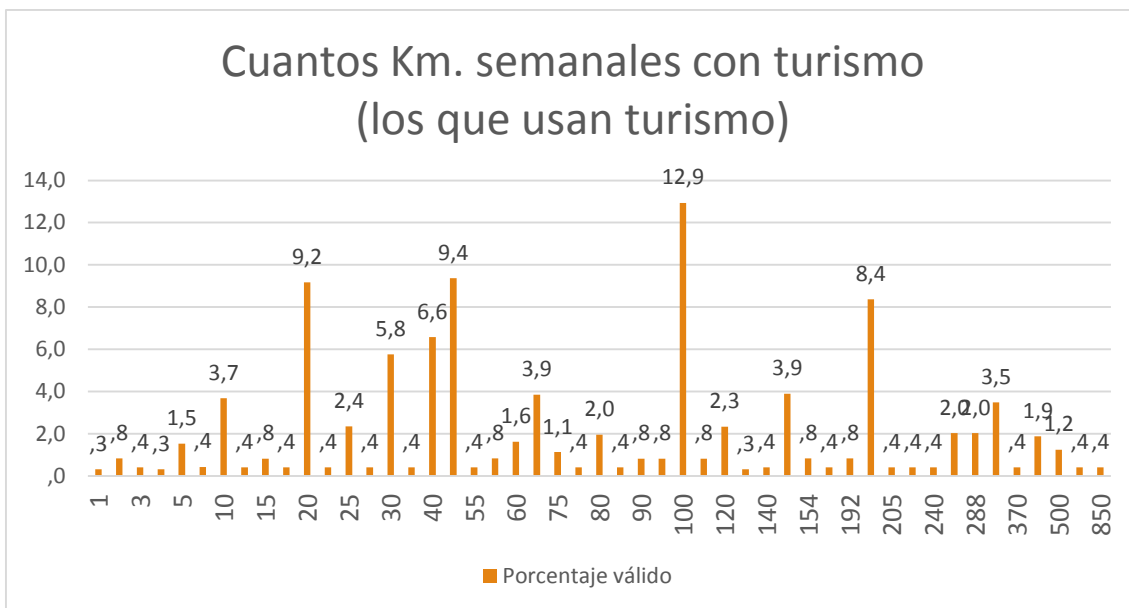


Obviaremos la movilidad en moto-ciclomotor por su escasísima importancia en esta edad.

3.2- TURISMO

La media de Km semanales en turismo para estas personas usuarias que usan este vehículo es de 110 Km.

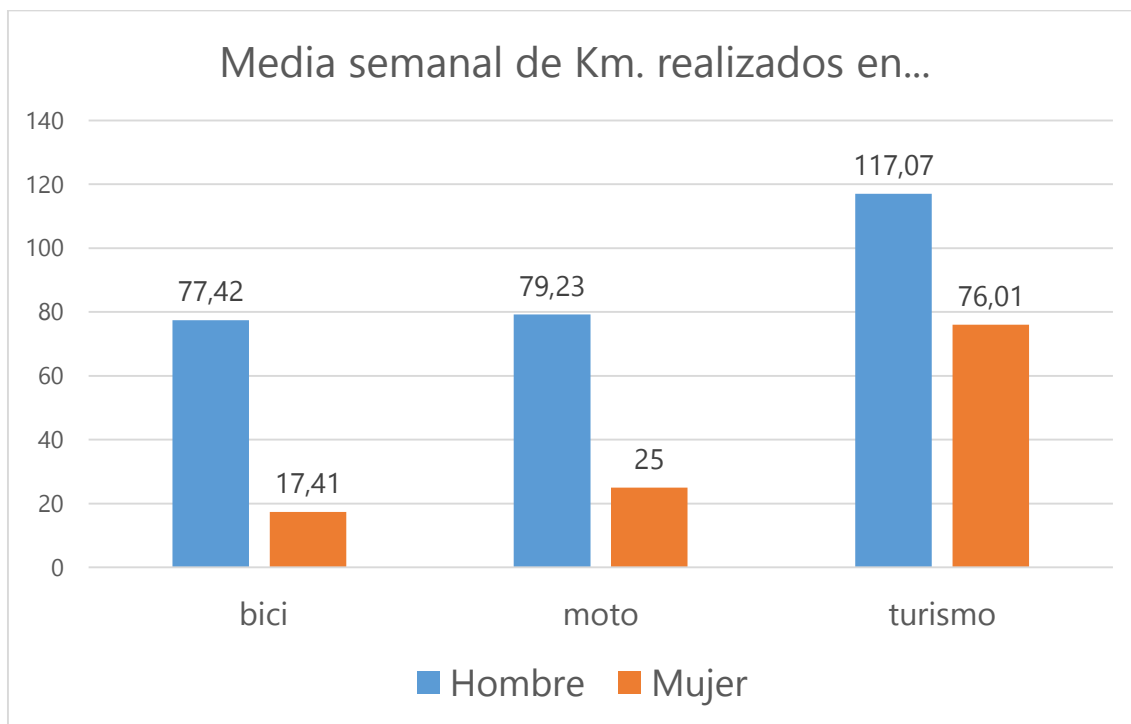
Puede apreciarse que existe un grupo de gente que realiza menos de 100 Km semanales y otro que hace 100 o más a la semana.



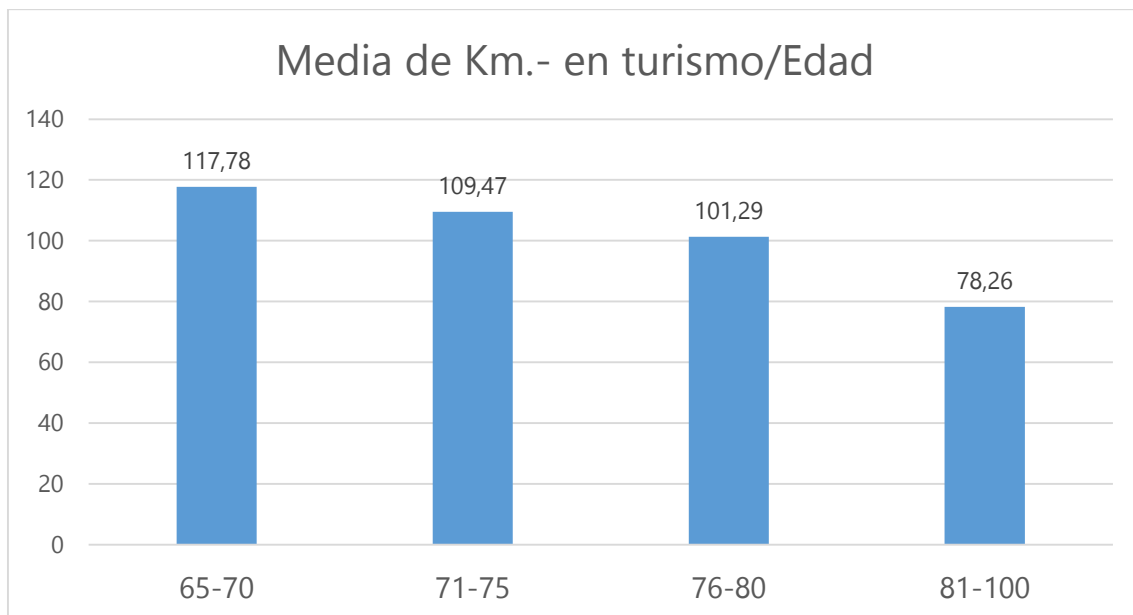
3.3- LA MOVILIDAD POR SEXO Y EDAD

Si observamos las medias de Km semanales realizados por hombre y mujeres en cualquier vehículo, vemos que:

- Los hombres hacen más Km que las mujeres en todo tipo de vehículos.
- La menor diferencia se da en turismos.

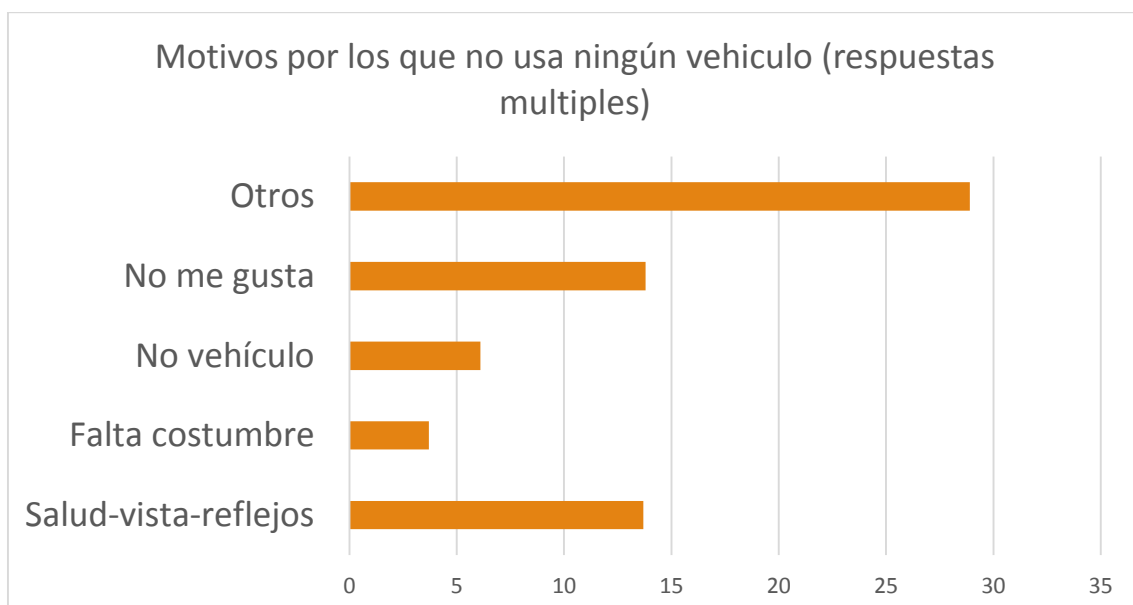


Si observamos la evolución del kilometraje por edad, vemos que la media de Km realizados decrece con la edad. Vemos el gráfico de turismos.



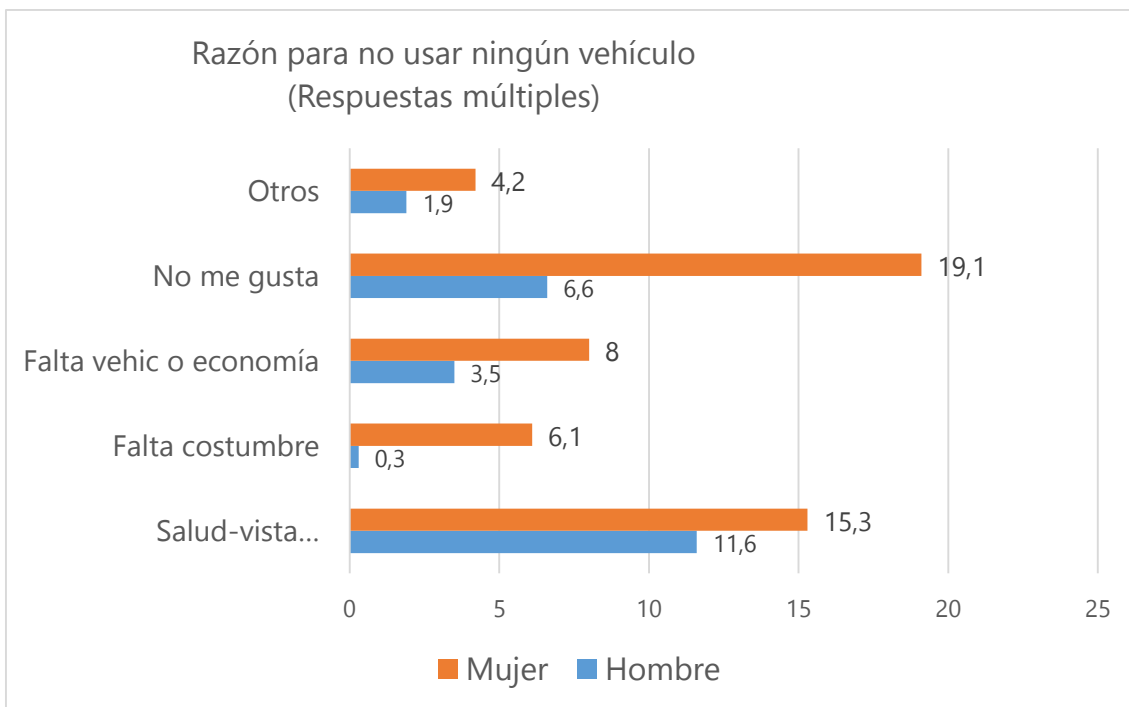
3.4- LOS MOTIVOS PARA NO USAR VEHÍCULOS

La salud y el gusto o no son las razones principales aducidas por los usuarios/as a la hora de mencionar los motivos.

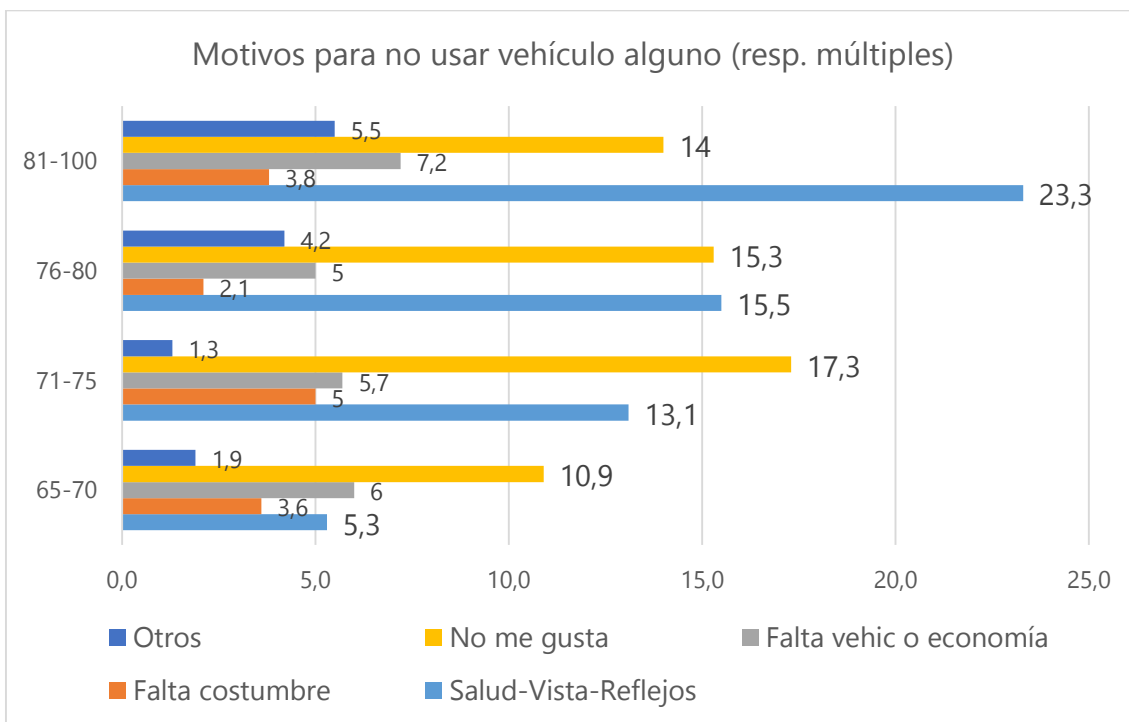


Una de las diferencias en este aspecto, entre hombres y mujeres, es el motivos GUSTAR o NO.

Un 19% de las mujeres cita esta razón (además de otras) para no usar vehículo alguno y, en cambio, solo un 7% de los hombre cita el mismo motivo.

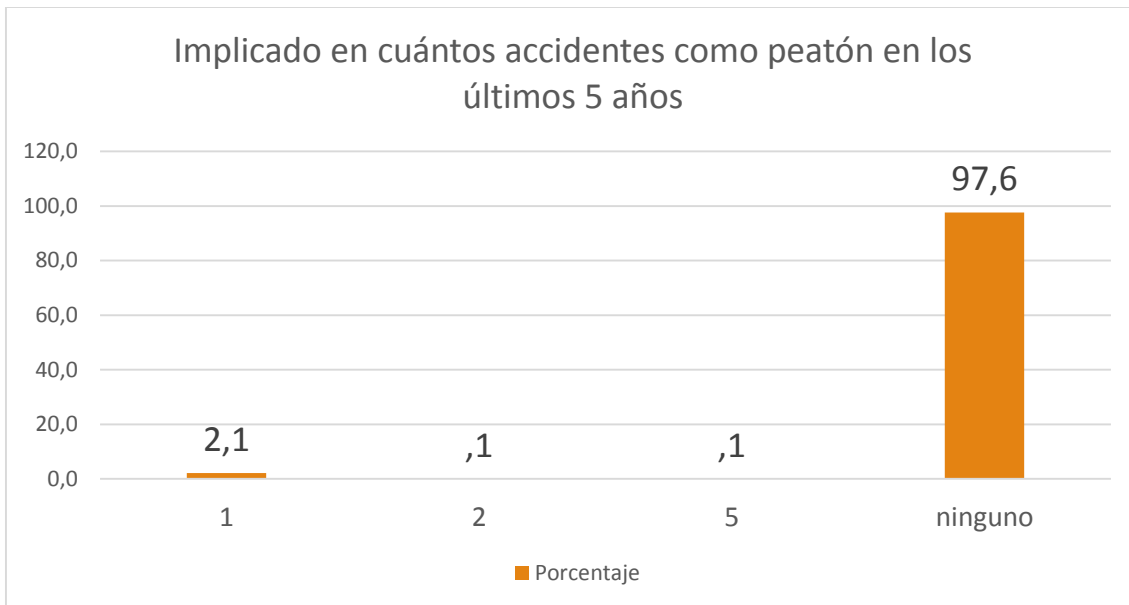


Por lo que respecta a la edad, la SALUD es la única razón que aumenta a medida que envejece la persona usuaria.



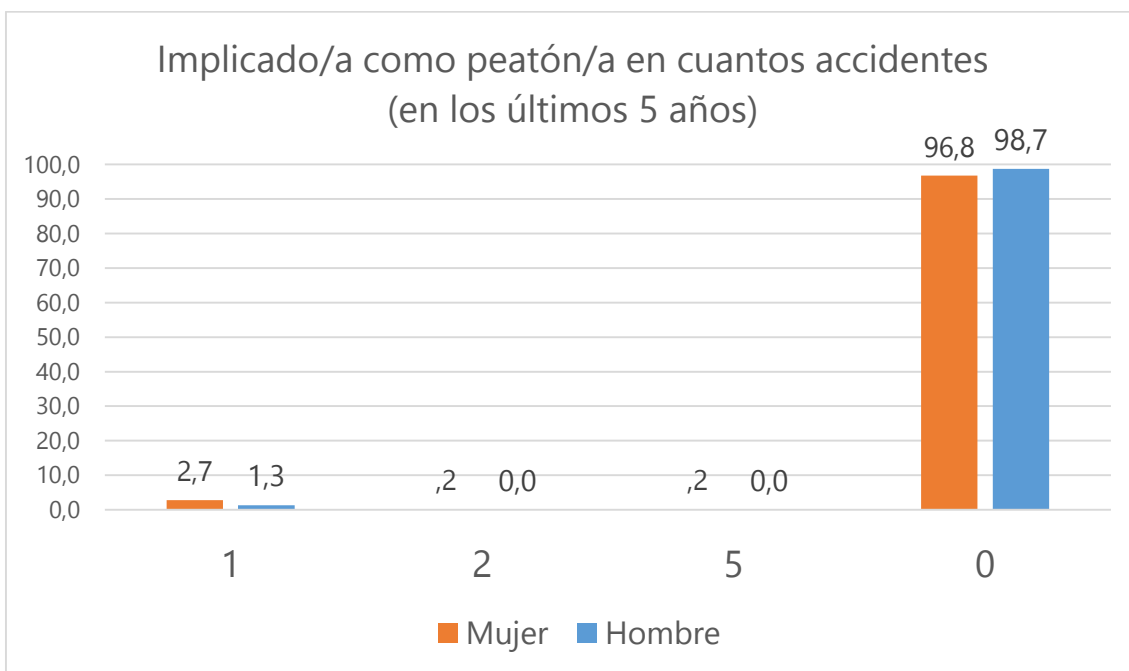
4.- ACCIDENTES

4.1- COMO PEATÓN/A



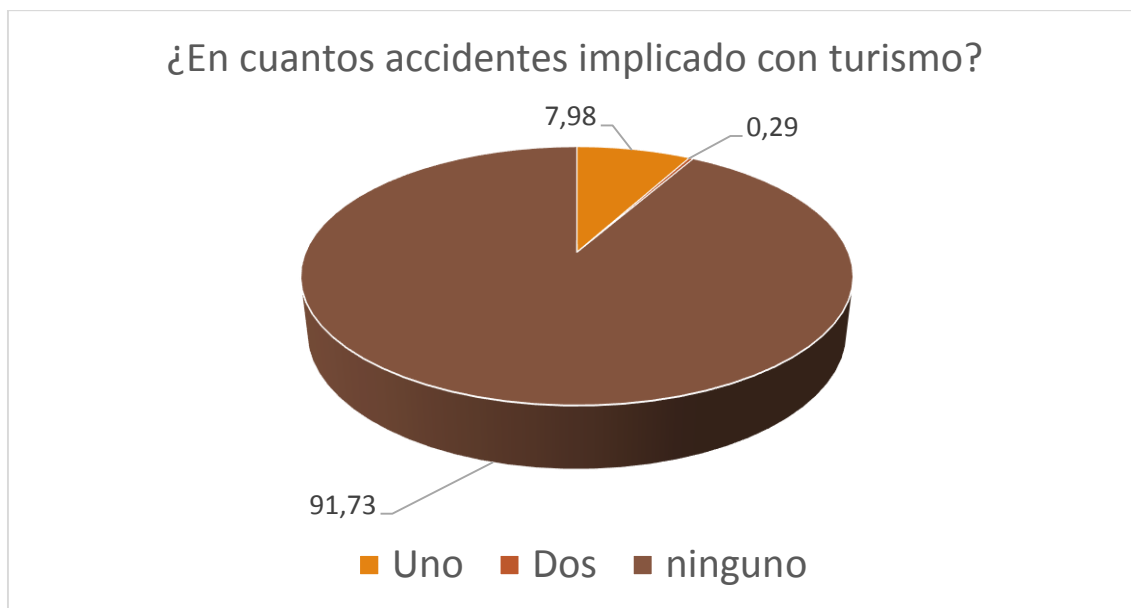
El 98% de las personas usuarias mayores NO han tenido un accidente como viandante en los últimos 5 años.

Las diferencias entre hombres y mujeres son escasas.

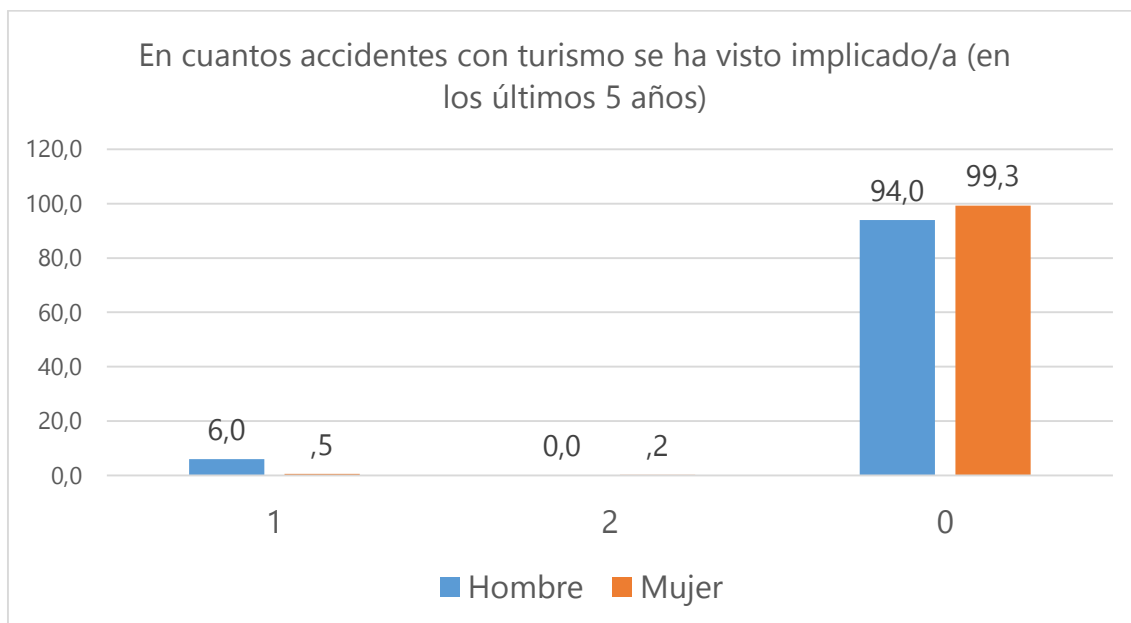


4.2- COMO CONDUCTOR/A

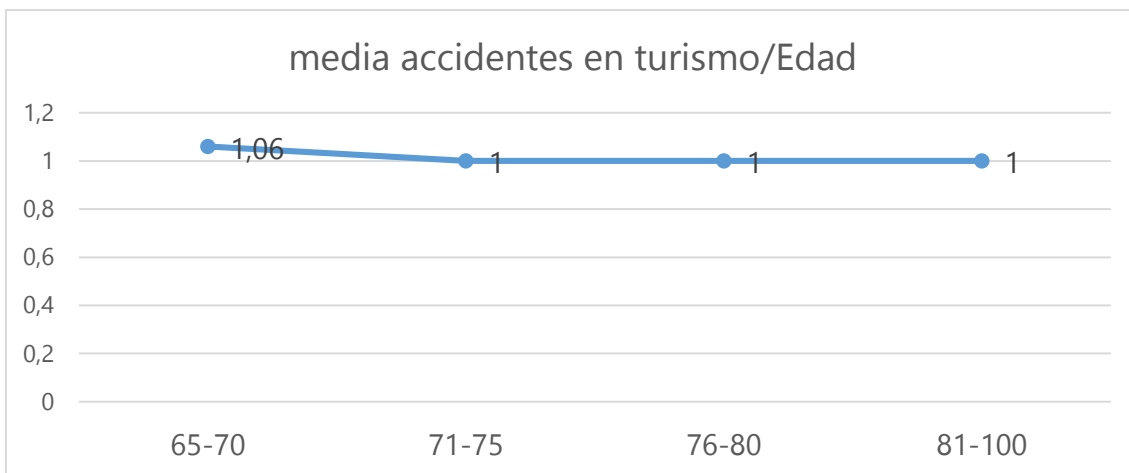
El 92% no se ha visto implicado en accidente alguno en un turismo.



Si nos centramos en los accidentes en los que se ha visto implicado/a en los últimos 5 años conduciendo un turismo, por sexo, los hombres han tenido algunos accidentes más.

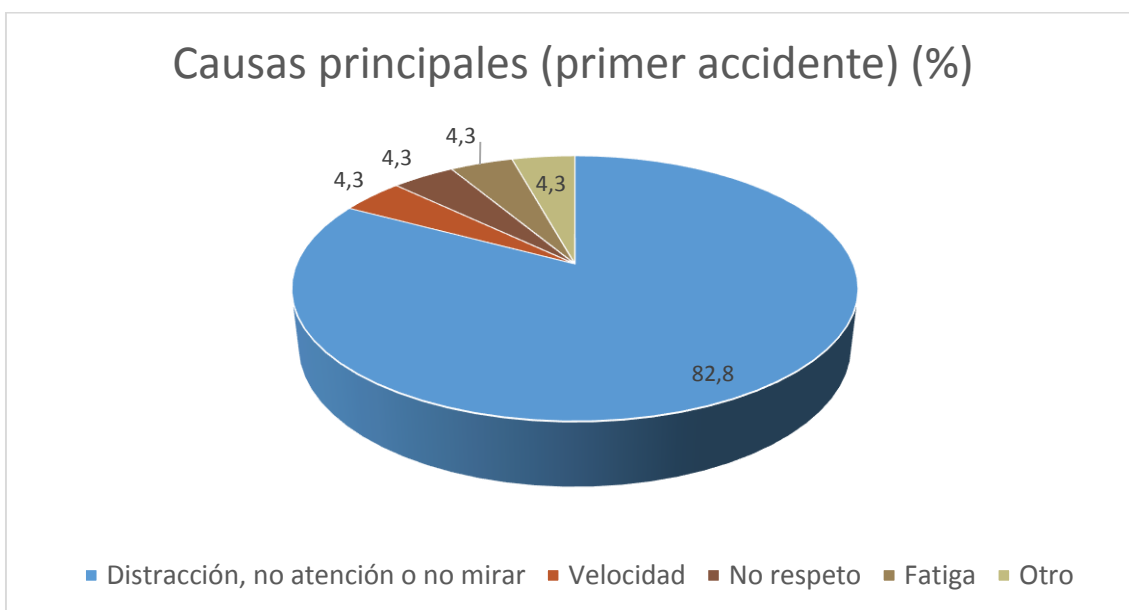


Respecto a la edad, la media de accidentes decrece algo pero menos de lo que decrece la movilidad.



4.3- CAUSALIDAD DE LOS ACCIDENTES (TURISMO)

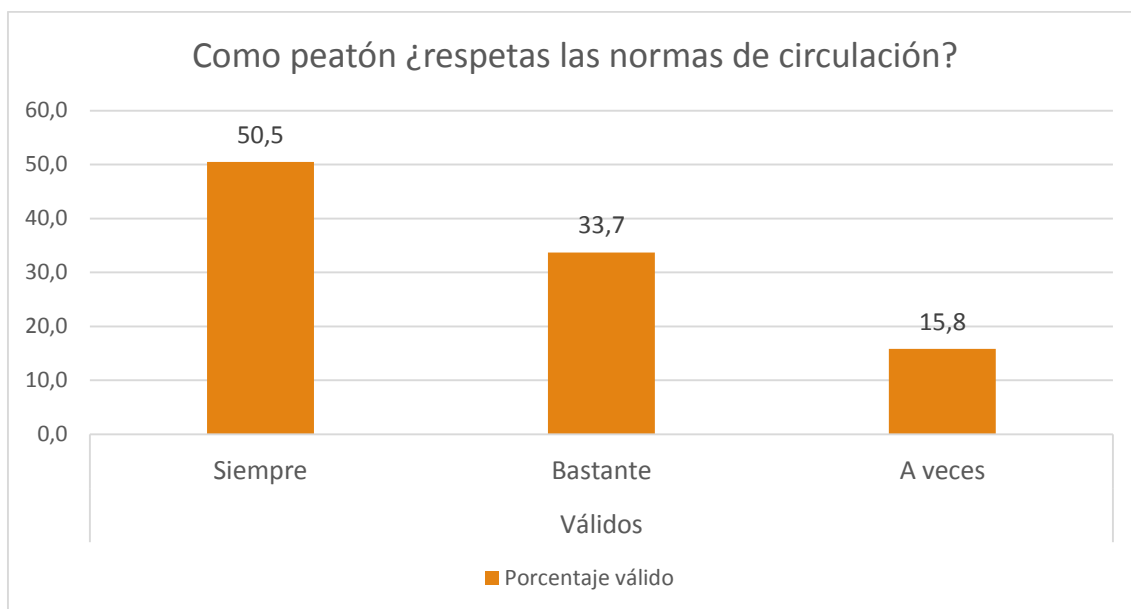
Según las respuestas de las personas usuarias mayores, la causa, abrumadoramente mayoritaria de su (primer) accidente fue: “distracción”, “no atención” o “no mirar”.



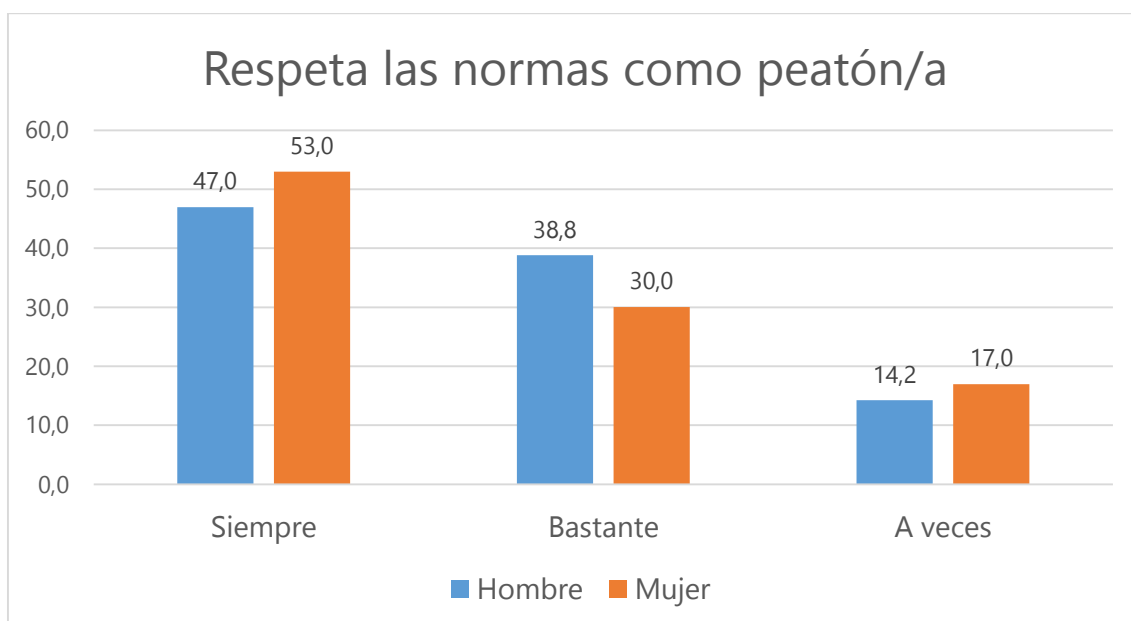
5.- SANCIONES POR NO RESPETAR LAS NORMAS DE CIRCULACIÓN

5.1- RESPETO A LAS NORMAS COMO PEATÓN/A

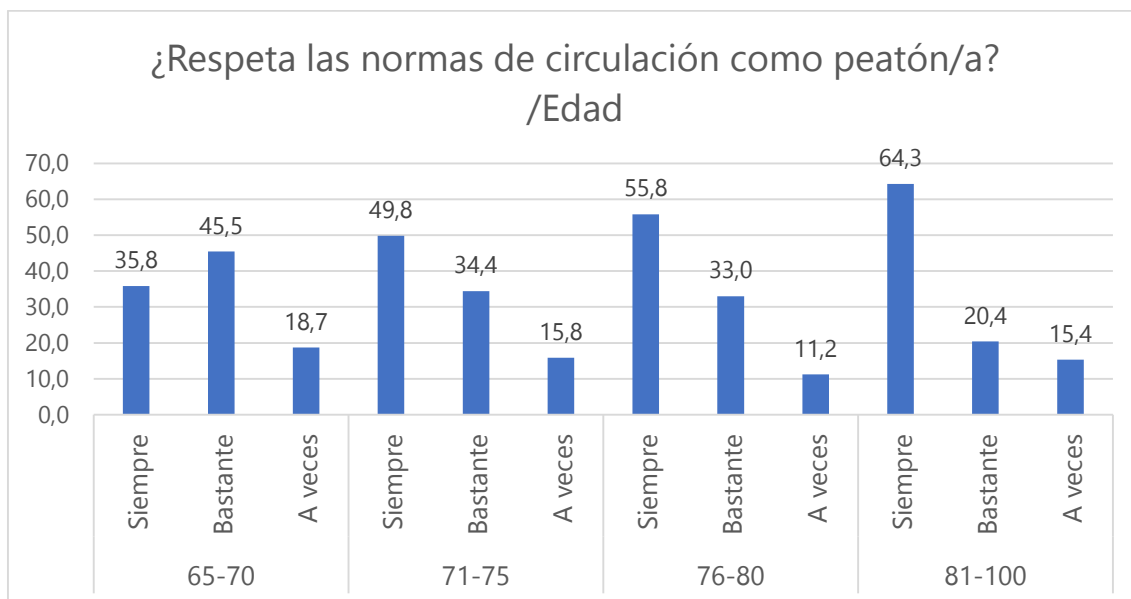
Solo un 16% dice respetar las normas “A veces”. El resto “Siempre” o “Bastante”.



Las mujeres respetan las normas “Siempre” más que los hombres... pero también “A veces”.



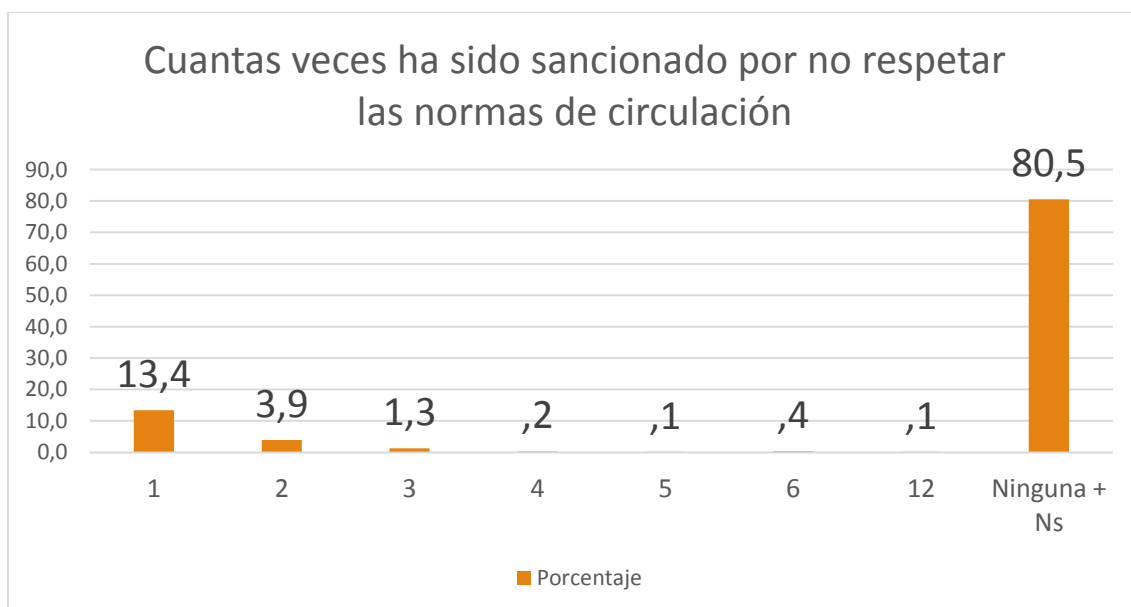
Respecto a la edad, el respeto a las normas como peatón/a, aumenta con la edad.



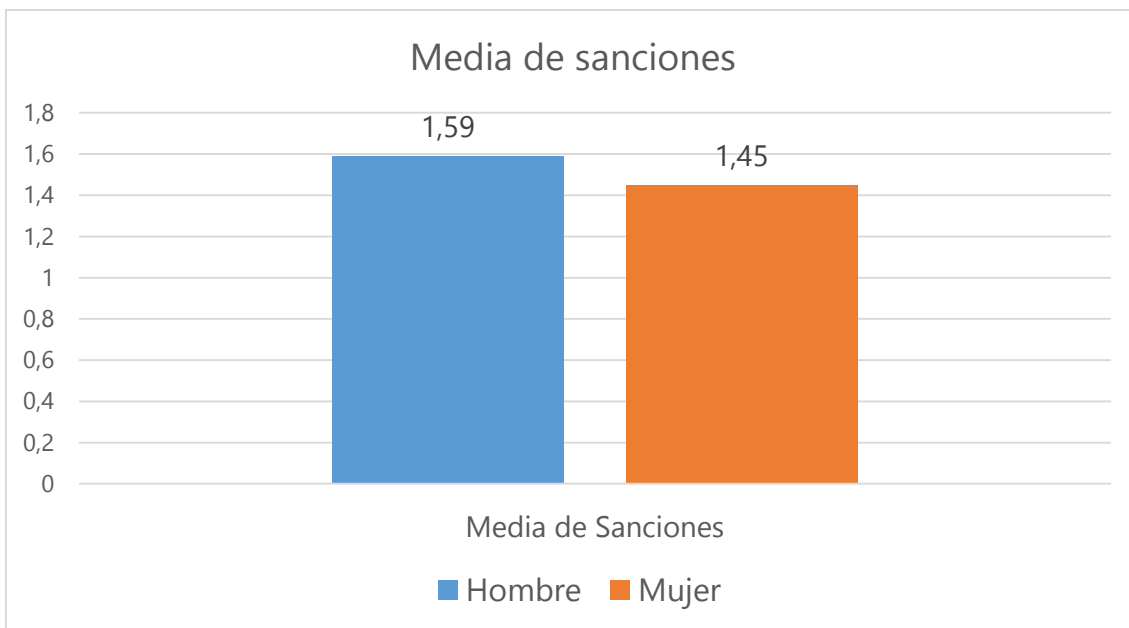
5.2- NO RESPETAR LAS NORMAS DE CIRCULACIÓN

Un 81% de las personas usuarias mayores no ha sido sancionado. Aunque hay casos que han recibido 12 sanciones.

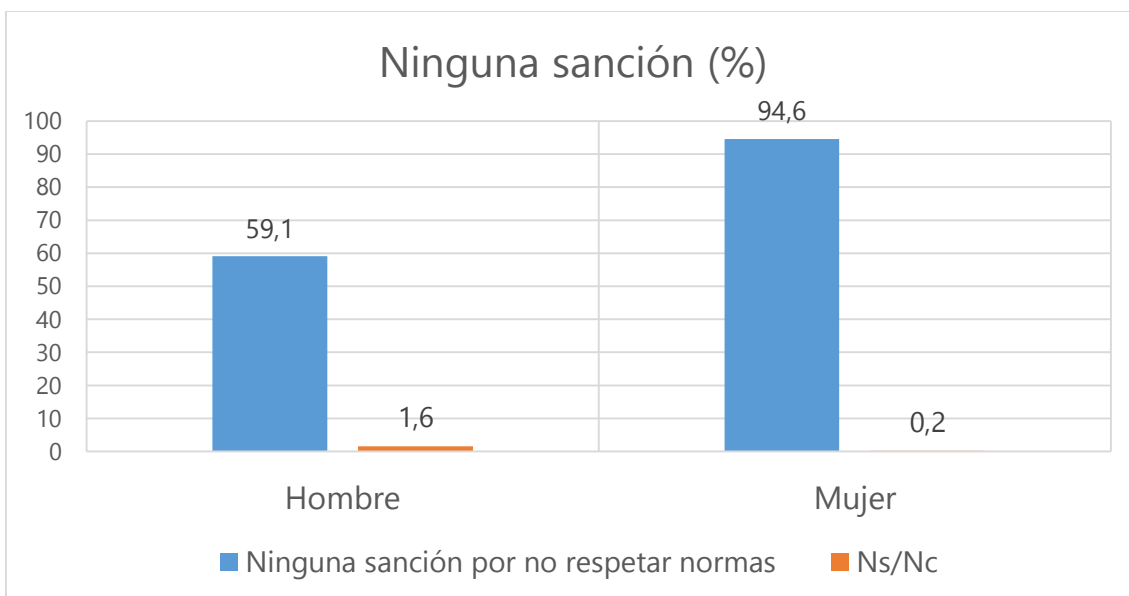
Las sanciones recibidas están relacionadas con la exposición al riesgo de recibirlas (movilidad, uso de vehículos...)



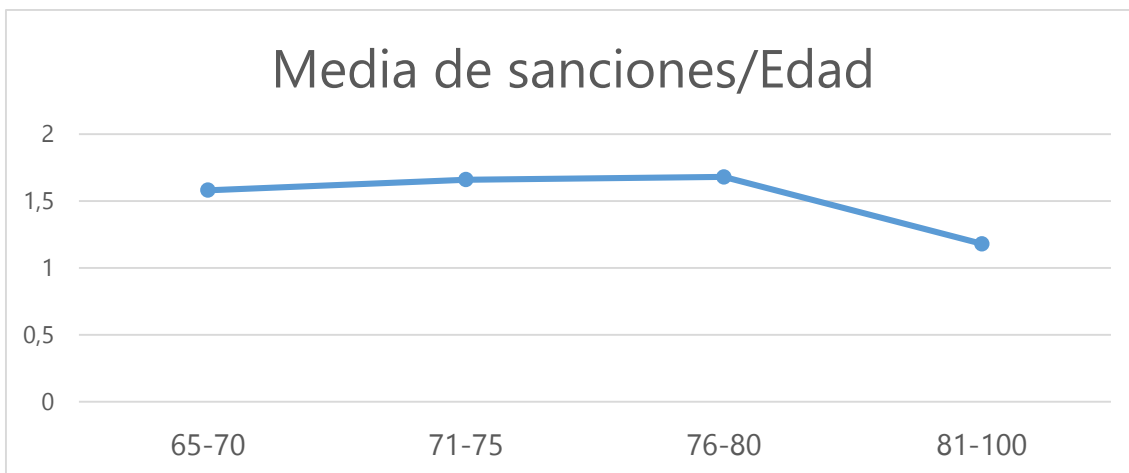
La media de sanciones recibidas por las mujeres es algo inferior a la de los hombres.



Pero si vemos el porcentaje de personas que no han recibido una sanción, las mujeres tienen un porcentaje de no sancionadas mucho mayor que los hombres.

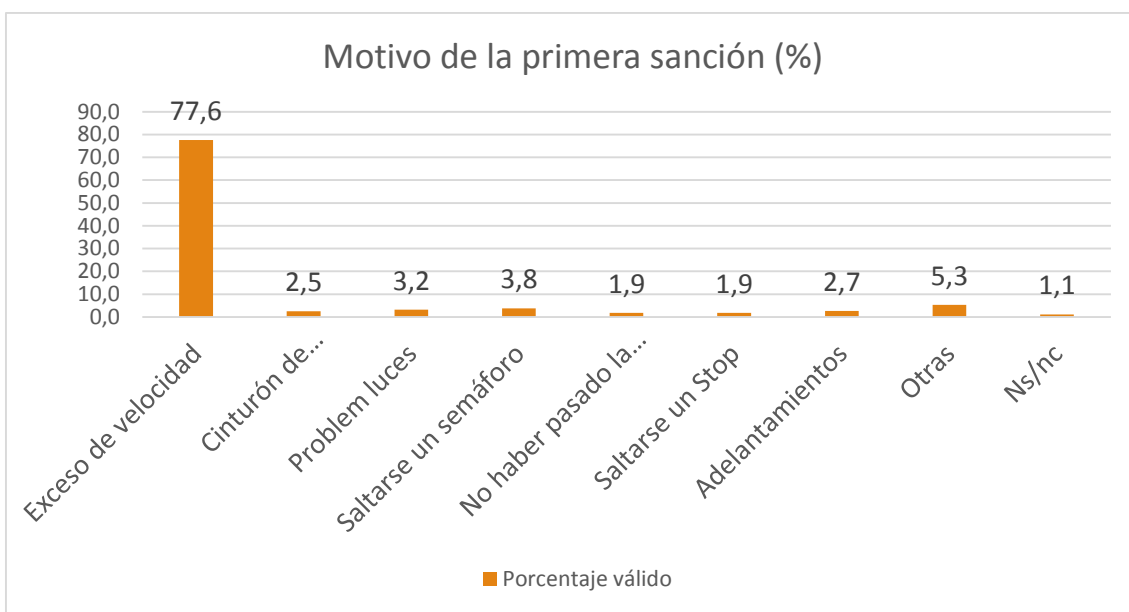


En relación con la edad, también desciende la media de sanciones en edades avanzadas, también lo hace la movilidad.

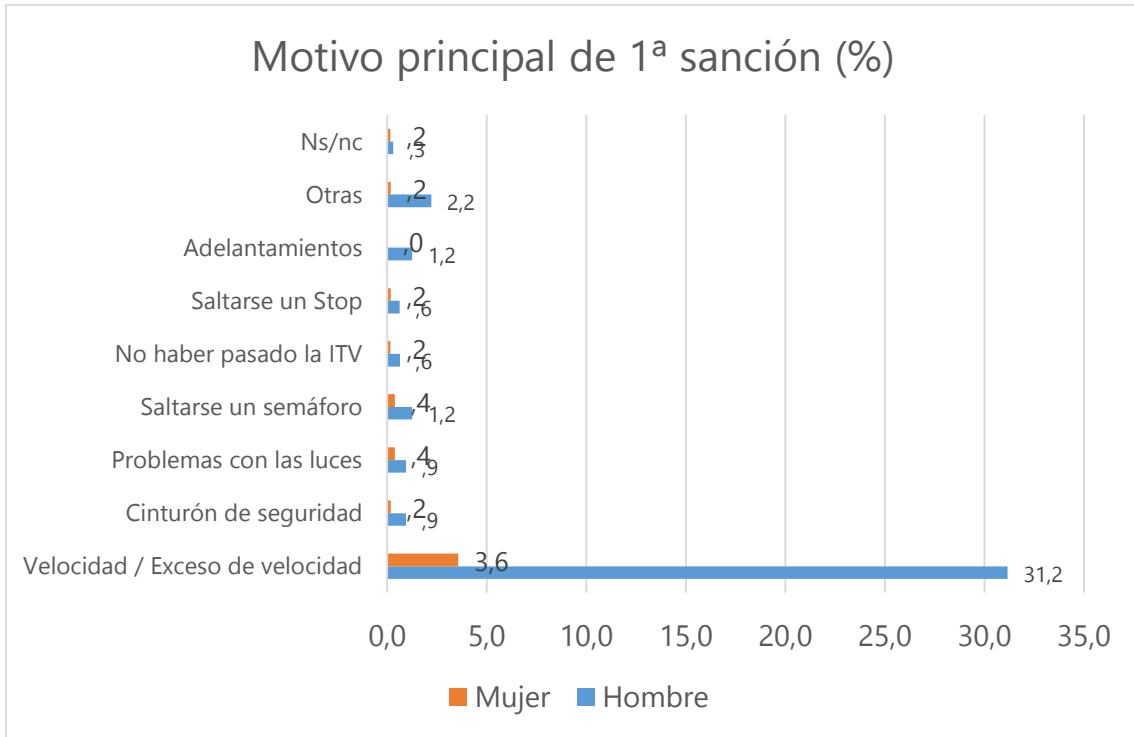


5.1- MOTIVOS DE LAS SANCIONES

El motivo absolutamente mayoritario de las sanciones es el Exceso de Velocidad, cosa normal, porque es el único tipo de sanción automatizada.

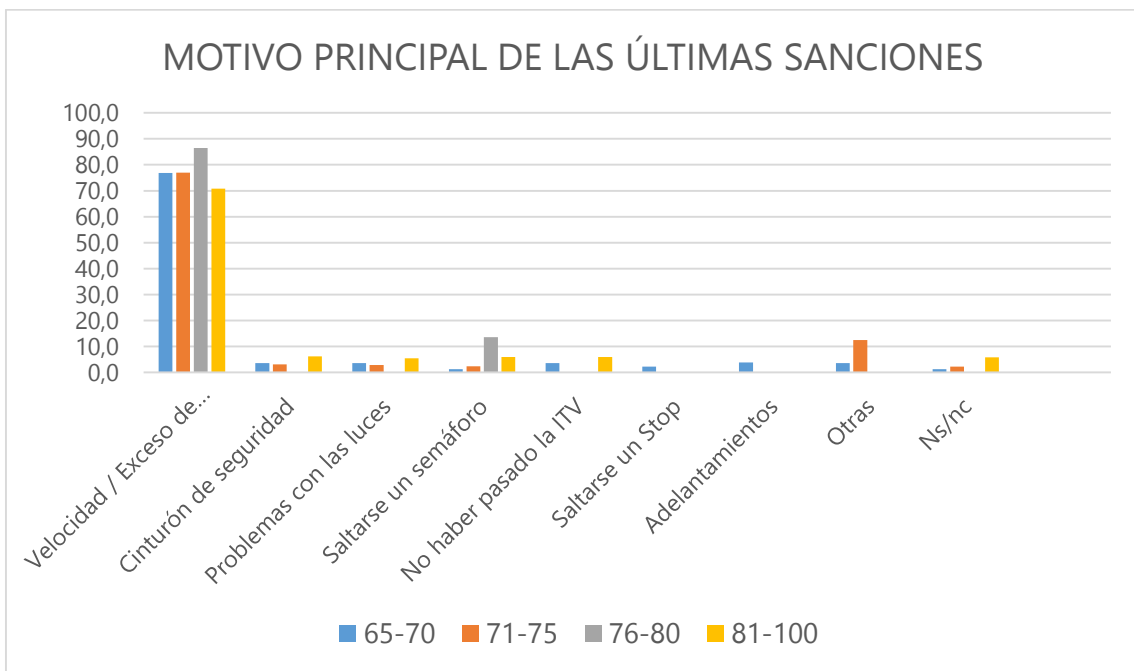


No observamos las diferencias por sexo.



Las diferencias entre hombres y mujeres son enormes respecto a las sanciones por Exceso de Velocidad. Hay que tener en cuenta que la mayoría de las mujeres de estas edades no conducen.

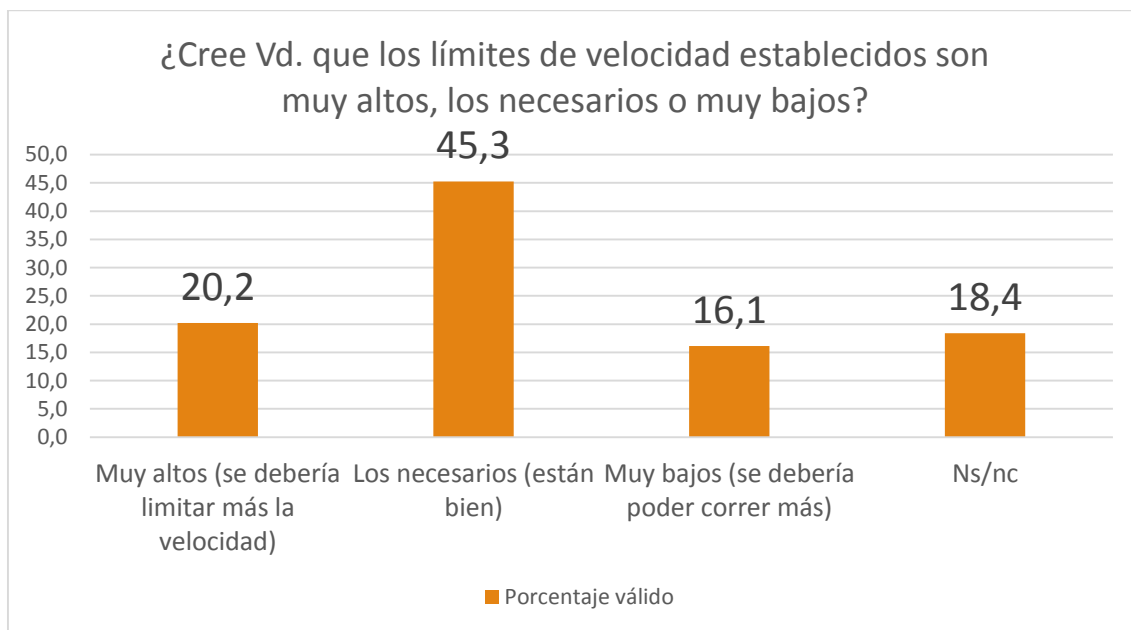
Si nos fijamos en la variable edad, en realidad las sanciones de velocidad no disminuyen hasta edades avanzadas.



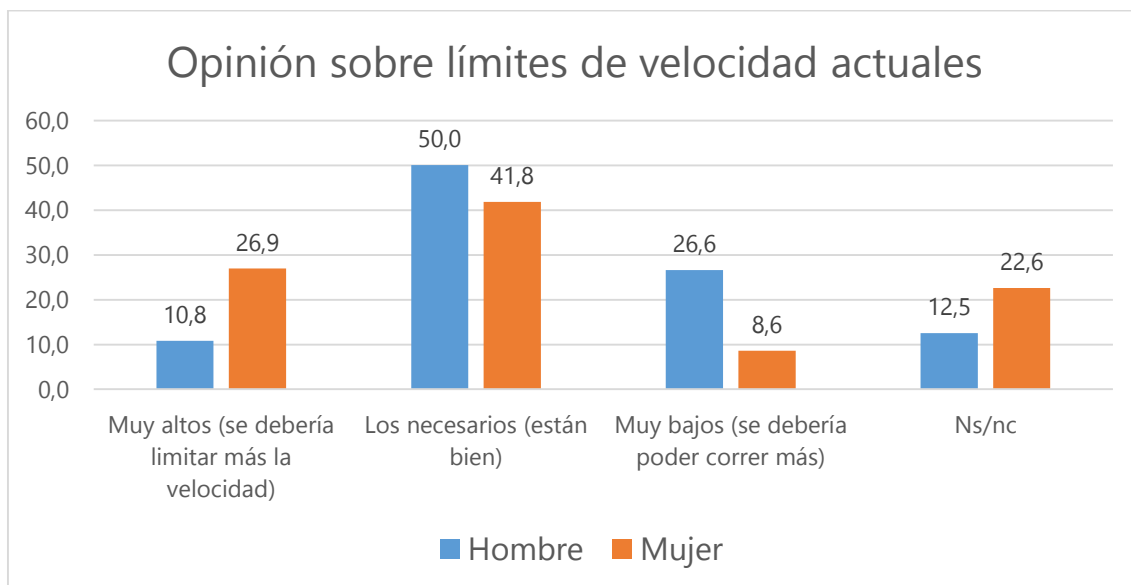
6.- OPINIONES Y ACTITUDES DE LAS PERSONAS USUARIAS MAYORES

6.1- OPINIONES SOBRE LOS LÍMITES DE VELOCIDAD ESTABLECIDOS

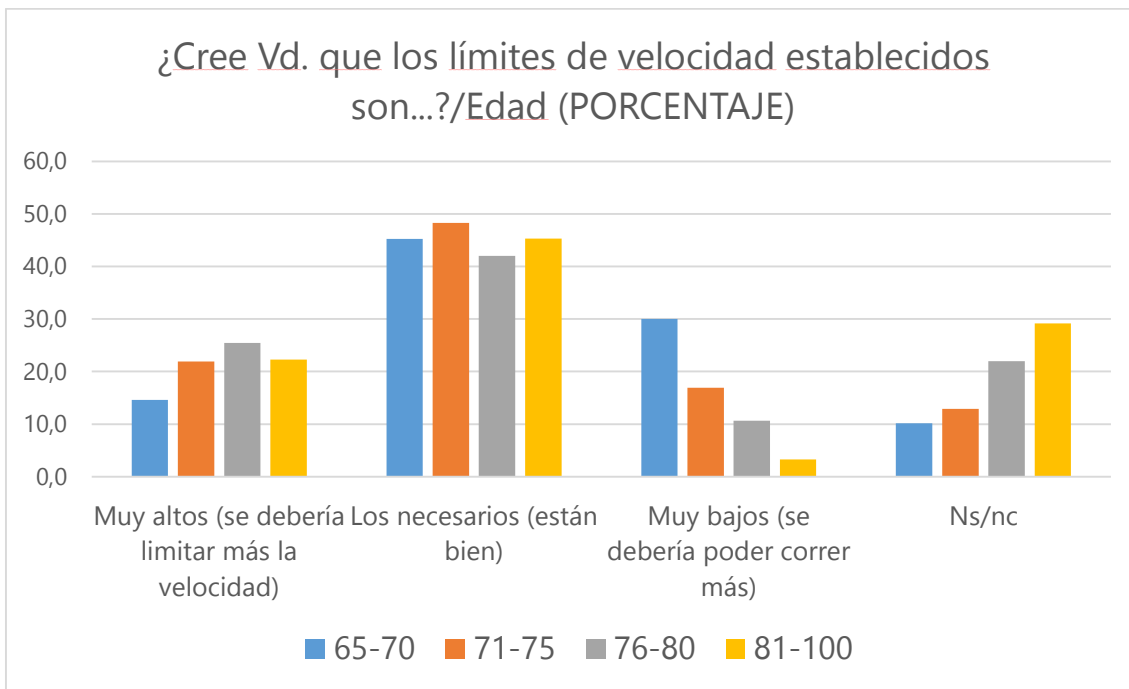
Un 45% de las personas mayores usuarias cree que los límites están bien como están. Un 20% bajaría la velocidad y un 16% la aumentaría.



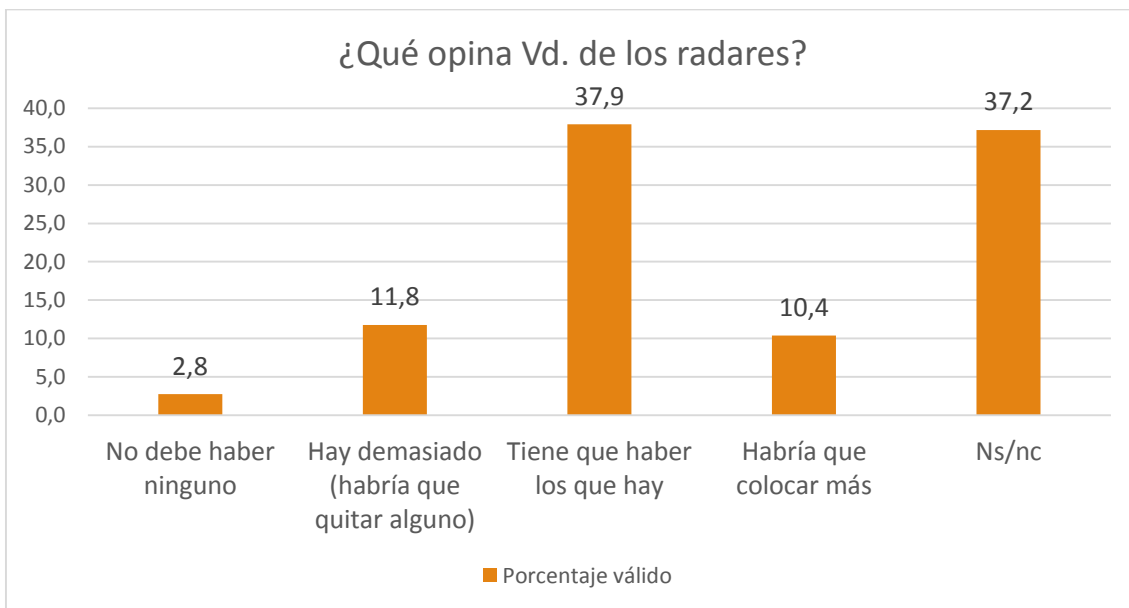
Respecto a las opiniones por sexo, las mujeres serían más radicales a la hora de bajar la velocidad aún más y los hombres, en cambio, a la hora de subirla.



La edad juega un papel moderador, respecto a la velocidad también. Disminuyen quienes querrían correr más.

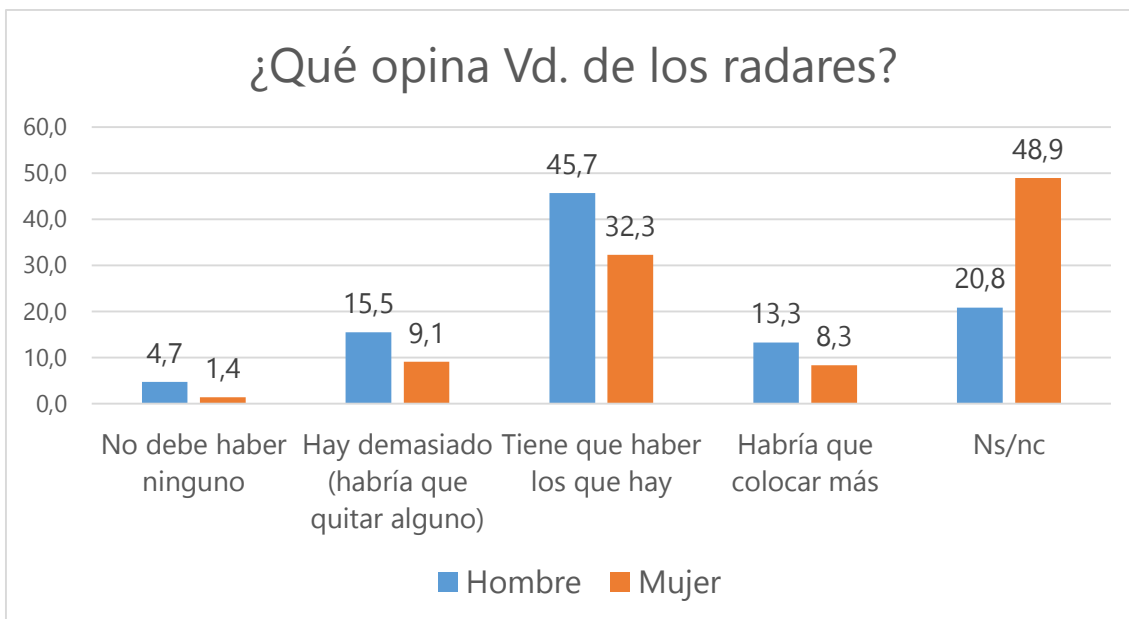


6.2- OPINIONES SOBRE LOS RADARES

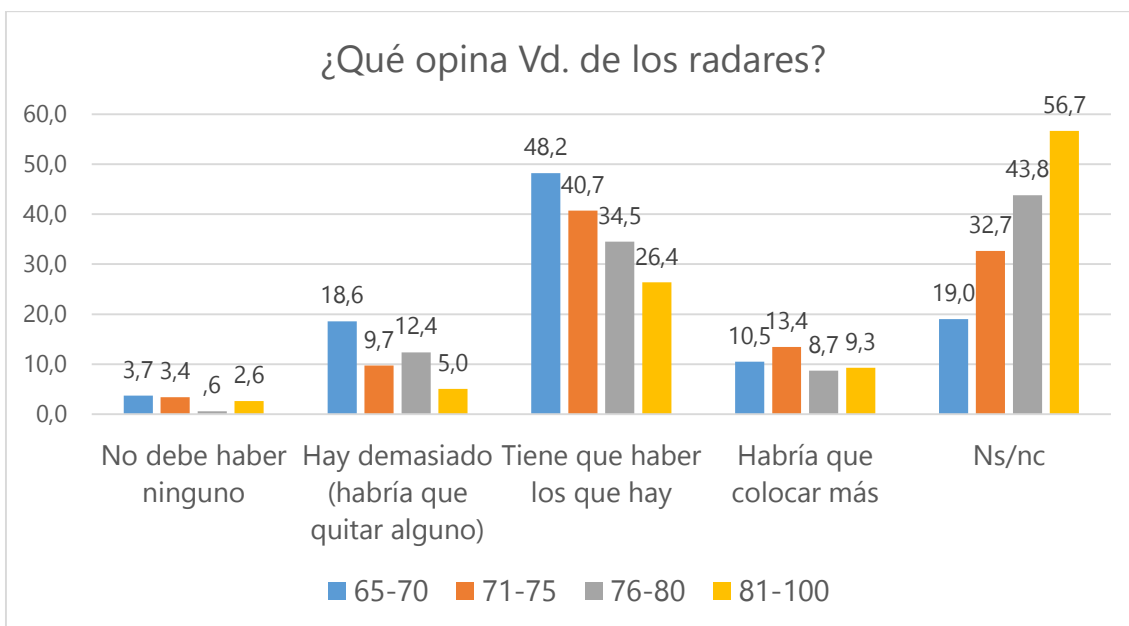


Aunque el 38% de las personas usuarias mayores respalda en actual número de radares, hay casi el mismo porcentaje que no sabe o no contesta. Es preciso recordar la gran cantidad de “no conductores” existente en este colectivo.

Prueba de ello es que el grupo más numeroso de las mujeres se sitúa en el “No sabe/No contesta”.



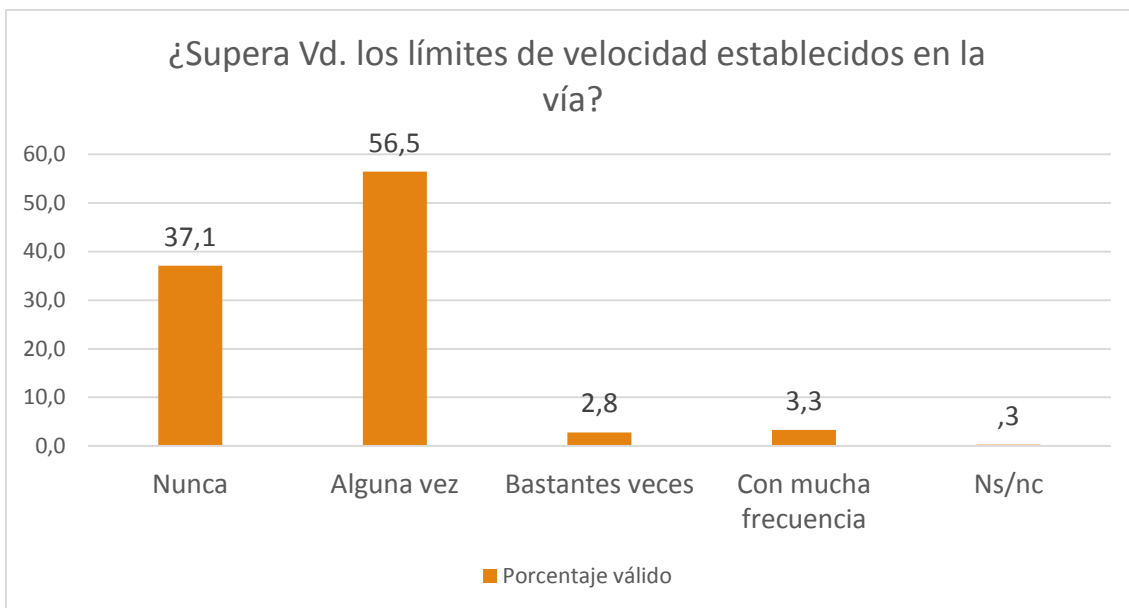
A medida que avanza la edad, también aumenta el porcentaje de No sabe/No contesta.



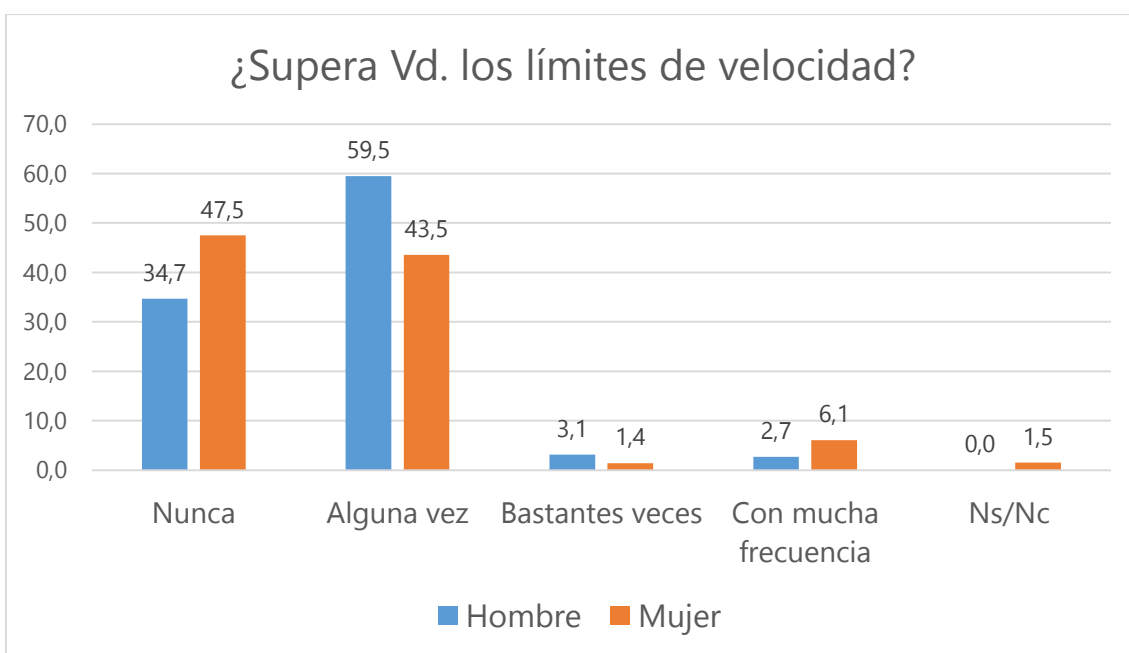
6.3 ACTITUDES

6.3.1- VELOCIDAD

Solo un 6% de las personas usuarias mayores reconoce superar los límites de velocidad “Bastante” o “Con mucha frecuencia”.



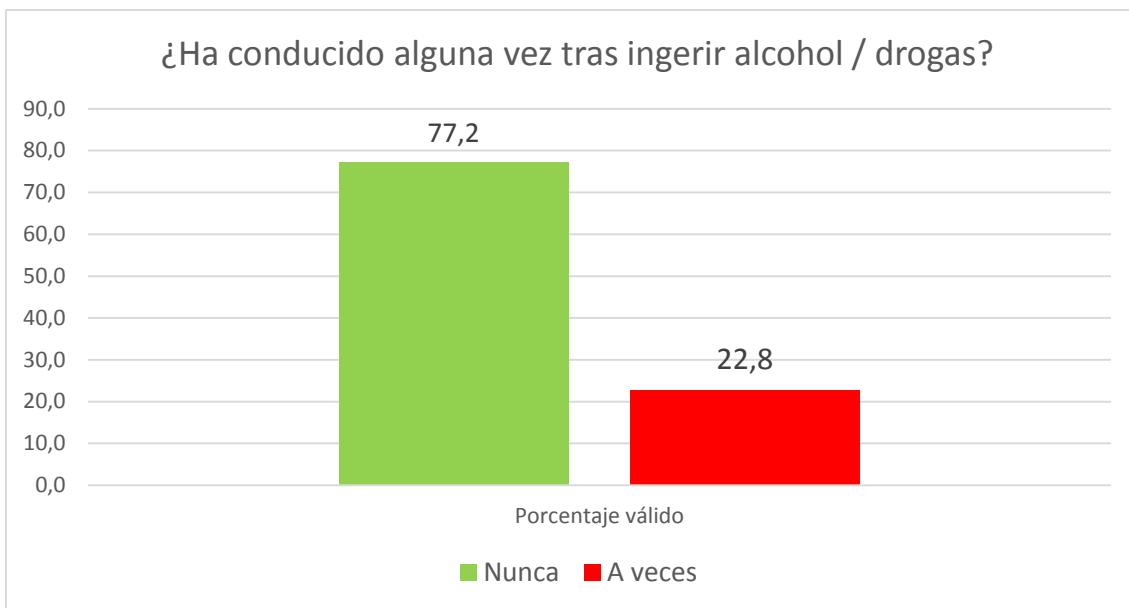
Los datos por sexo indican que, por un lado hay más mujeres que hombres que “Nunca” sobrepasan los límites, pero también hay más que señoras que lo hacen con mucha frecuencia.



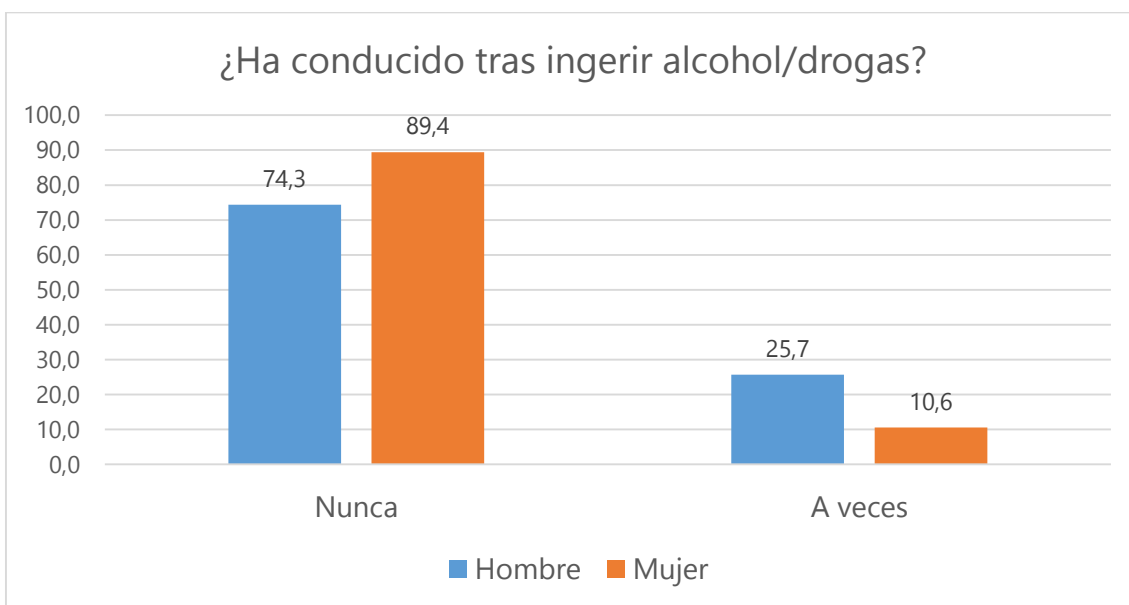
Por último, el porcentaje de “Nunca” aumenta con la edad.

6.3.2- ALCOHOL/DROGAS

Hay un 23% que ha conducido “A veces” tras ingerir Alcohol/Drogas.



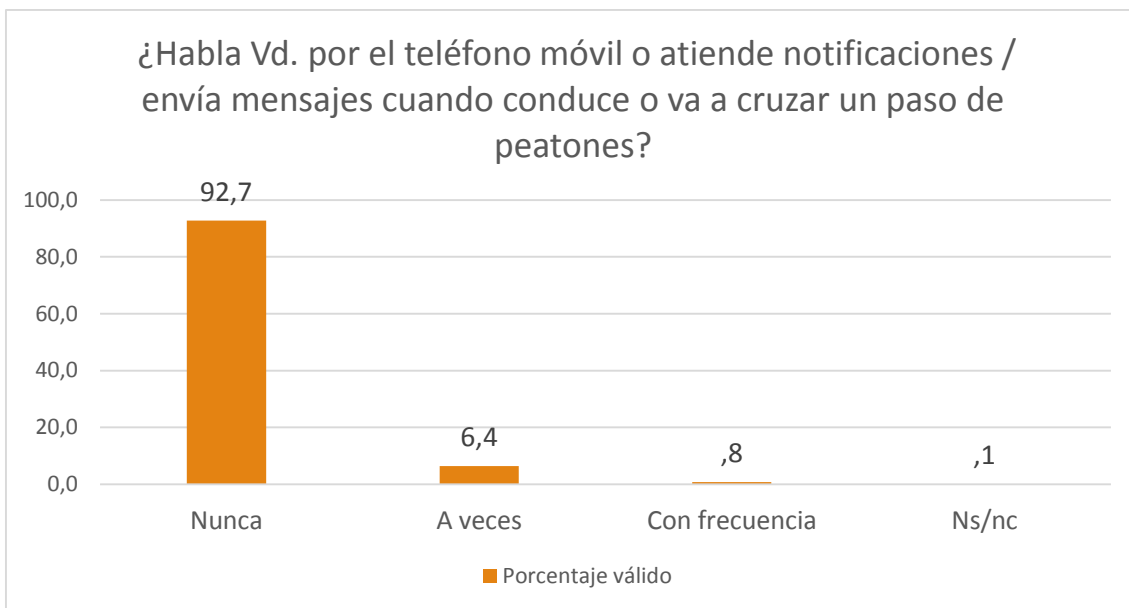
Por sexos, las diferencias son evidentes: un 26% de los hombres ha conducido tras ingerir alcohol/drogas y solo un 11% de las mujeres dice haberlo hecho.



Con la edad aumenta el “Nunca” y disminuye el “A veces”.

6.3.3- DISTRACCIONES CON EL MÓVIL

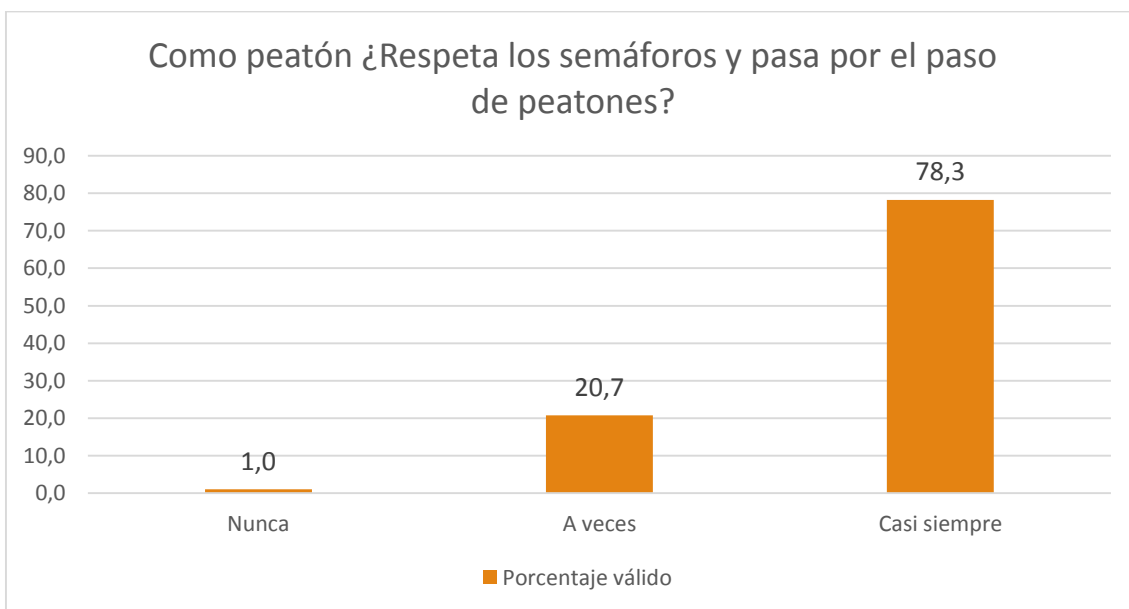
Solo un 7% se distrae con el móvil “A veces” o “Con frecuencia”.



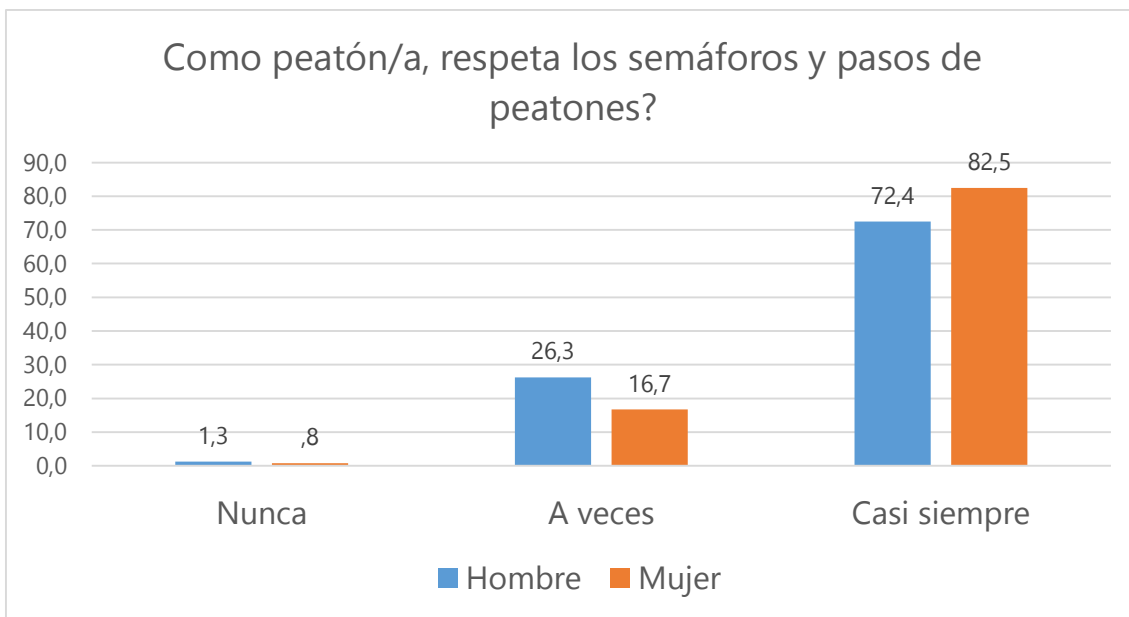
Las diferencias por sexo son muy pequeñas en esta cuestión y por edad, aumenta el “nunca” y disminuye el “a veces” según pasan los años.

6.3.4- RESPETO DE LOS SEMÁFOROS Y PASOS DE PEATONES COMO PEATÓN/A

El 78% dice que casi siempre respeta semáforos y pasos cuando es peatón/a.



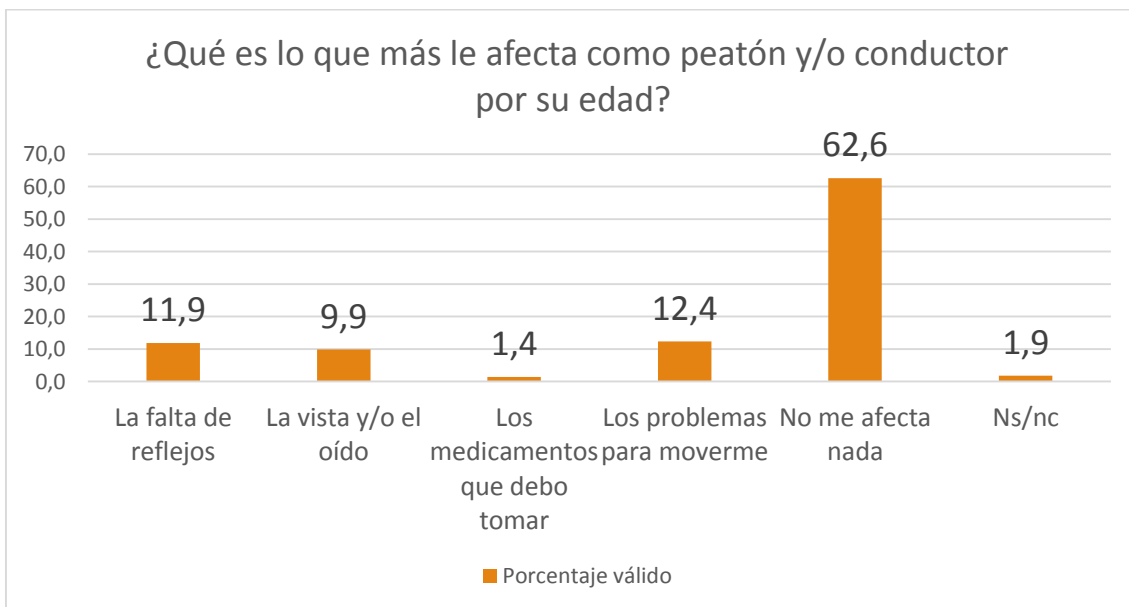
Las mujeres dicen respetarlos más que los hombres.



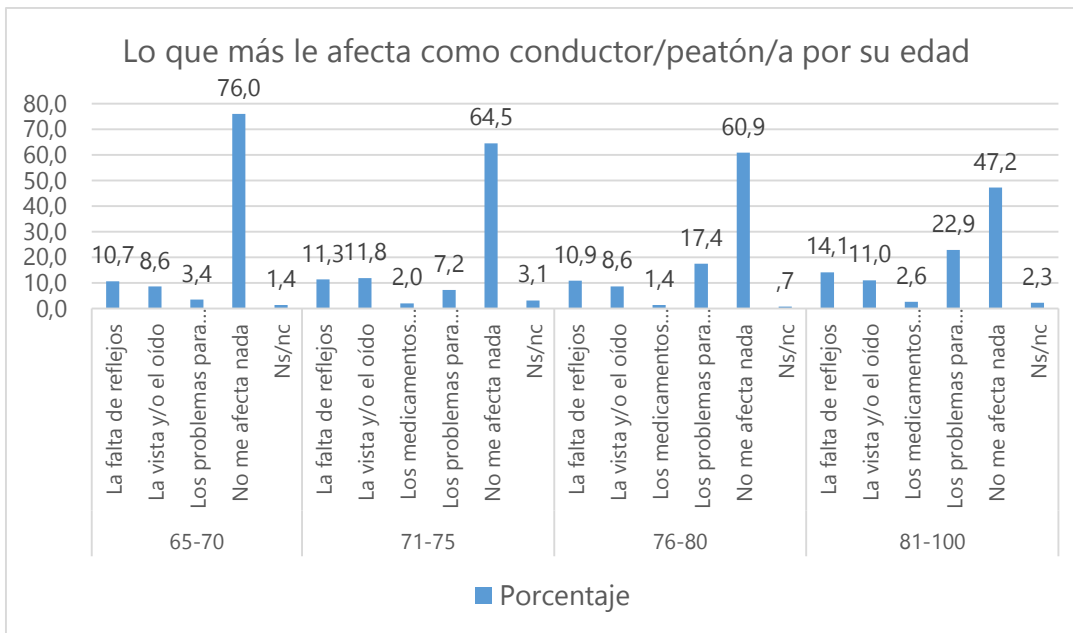
Con la edad no hay una evolución clara, pues los más mayores dicen respetar menos.

7.- PROBLEMAS DE USO DE LAS VÍAS RELACIONADOS CON LA EDAD Y SUS REMEDIOS

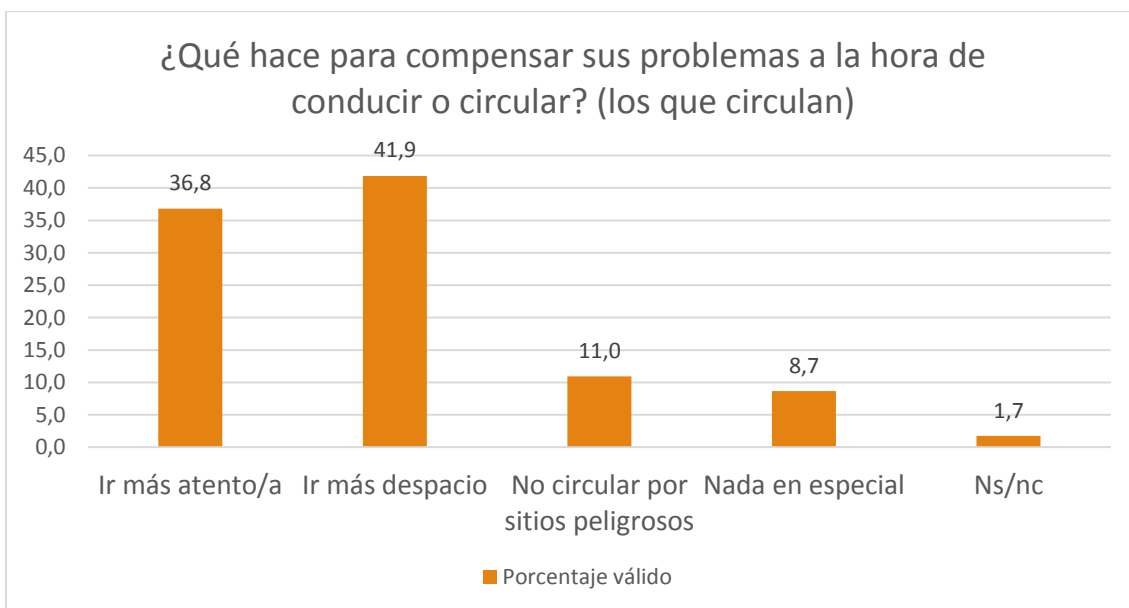
La mayoría de las personas usuarias dicen que no les afecta en nada la edad para circular. Los problemas de movilidad afectan a un 12% y con el mismo porcentaje la falta de reflejos.



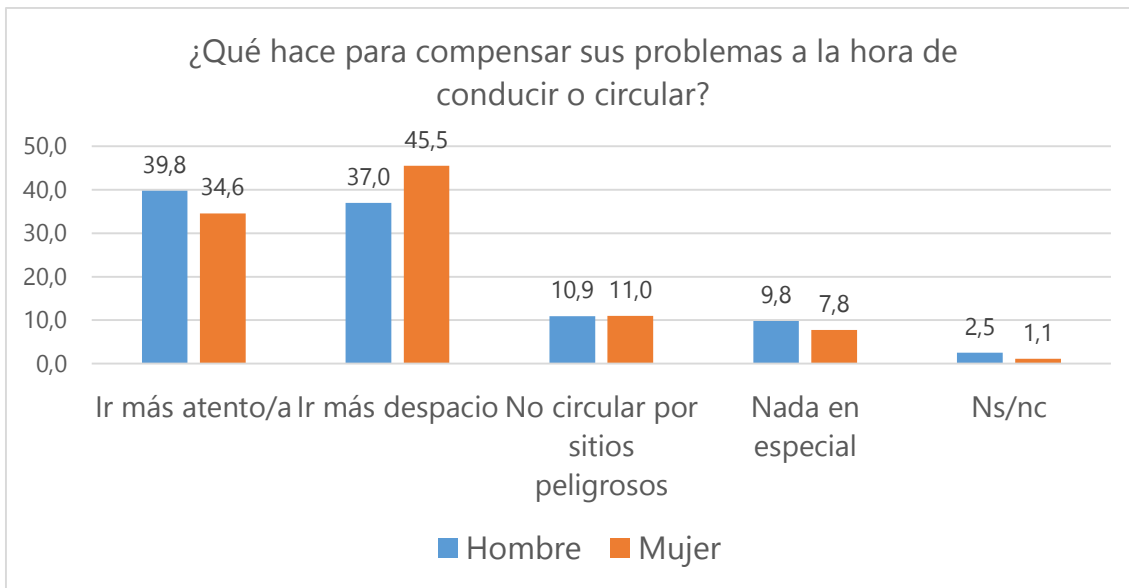
Las diferencias por sexo son escasas pero las diferencias por edad si tienen interés. Aumentan con la edad los problemas de movilidad, sobre todo.



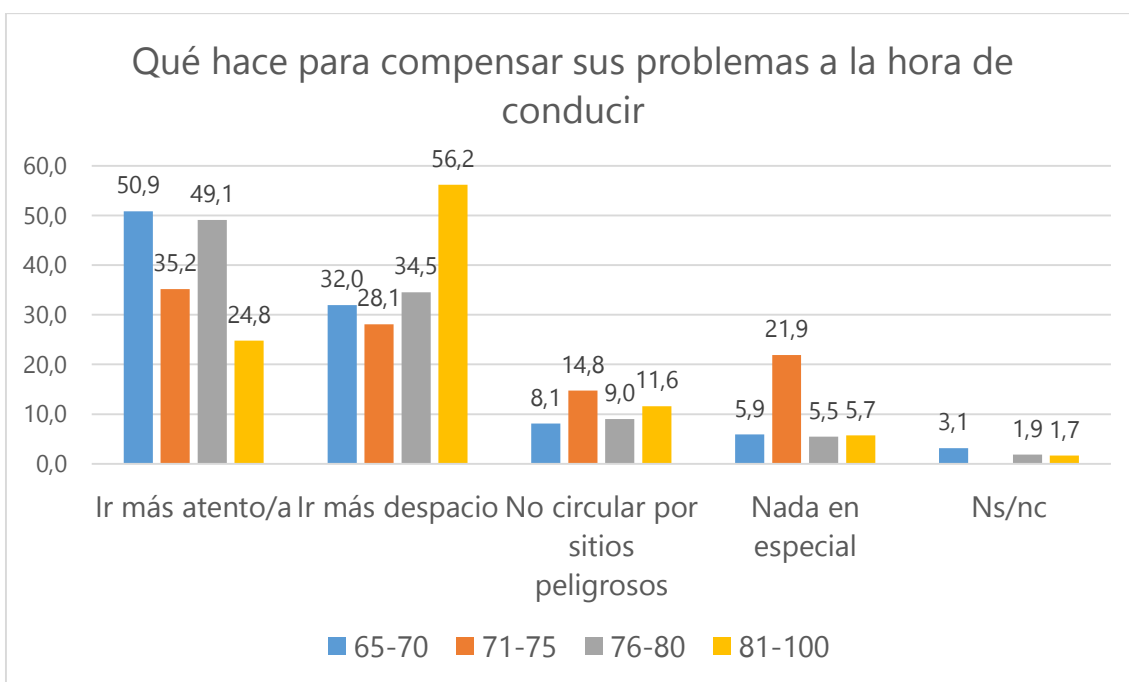
En cuanto a las medidas que toman las personas usuarias mayores para compensar esto problemas citados, he aquí las respuestas. Sobre todo, circulan más despacio y, después, van más atentas.



Respecto a las diferencias por sexo, las mujeres citan más que los hombres el “Ir más despacio” y menos que estos el “Ir más atenta”.



Respecto a las diferencias por edad, es notorio el aumento de “Ir más despacio” en edades avanzadas (81-100)



8.- SÍNTESIS DE RESULTADOS

El colectivo de personas usuarias mayores de 64 años en Euskadi, se caracteriza por ser en su mayoría mujeres, sobre todo en edades superiores a los 78 años, debido a la mayor esperanza de vida de ellas.

Estas mujeres tienen la particularidad de no poseer un permiso de conducir en su inmensa mayoría, lo cual hace que sean peatonas por excelencia. No obstante, esto no significa que sean quienes más Km realizan andando.

Las personas usuarias mayores andan como peatonas sobre todo por calles de entornos urbanos, siendo los usuarios hombres quienes más combinan calle y carretera. La edad es también una variable limitadora tanto de la movilidad en Km de las personas peatonas como del uso de la carretera.

Respecto a la circulación utilizando vehículos en estas edades, es muy minoritario el uso de la bicicleta en general y además decrece con la edad.

La moto, el ciclomotor, los vehículos industriales etc., tienen porcentajes de uso ínfimos. Pero no ocurre así con los turismos. Más de un tercio de las personas usuarias mayores conduce un turismo, hombres en su mayoría como ya dijimos. La conducción de turismos también decrece con la edad, obviamente.

La media de Km semanales realizados en turismo es de 110. En general, los usuarios hombres tienen medias de Km realizados mucho más altas que las mujeres en todo tipo de vehículos, tienen estos, por tanto, mucha mayor exposición al riesgo.

Como vimos, la utilización de vehículos descende a medida que las personas usuarias mayores envejecen. Entre los motivos que citan las personas encuestadas, destacan los problemas de salud, vista o reflejos y el que no les guste (muy citado por las mujeres usuarias). Los problemas de salud son más mencionados cuanto mayor edad tiene la persona usuaria.

Sintetizando la información respecto a accidentalidad, el 98% de las personas usuarias no se ha visto implicado en accidente alguno como viandante. El 92% no ha tenido accidentes como conductor/a, aunque son los hombres quienes más accidentes han tenido (un 6%), debido, probablemente, a su mayor exposición al riesgo. Entre las causas que citan de los accidentes (tomando como ejemplo los acaecidos en turismo) es absolutamente mayoritaria la “distracción, no atención o no mirar”.

En el apartado de respeto a las normas de circulación, las personas mayores de 64 años son, en general, muy respetuosas con las normas. Solo un 16% afirma respetar “A veces” las normas como peatón. El 81% no ha sido sancionado nunca. Los usuarios hombres tienen una media de sanciones ligeramente superior a las usuarias mujeres. El 95% de ellas no ha recibido sanción alguna. No obstante, es preciso recordar que la mayoría no conduce y realizan menos Km.

Hablando de los motivos de las sanciones recibidas por estos usuarios y usuarias, la inmensa mayoría se debe a superar el límite de velocidad.

Hablando de las opiniones y actitudes de este colectivo de usuarios y usuarias, el grupo mayoritario cree que los actuales límites de velocidad están bien. Entre quienes creen que los límites son bajos y se debería poder correr más, hay muchos más hombres que mujeres. La edad es también una variable moderadora de la opinión sobre los límites de velocidad. Respecto a los radares, si bien el grupo mayoritario está conforme con los que hay hoy día, casi el mismo porcentaje “No sabe o No contesta”, respuesta que se incrementa en el caso de las mujeres y con la edad.

Las actitudes frente a la velocidad y al alcohol/drogas, indican que quienes superan los límites de velocidad “Nunca” o “Alguna vez” son la inmensa mayoría de hombres y mujeres respectivamente. Por sexos, las mujeres se alinean con el “Nunca” pero también existe una minoría que supera a los hombres en el “Con mucha frecuencia”. En la conducción tras ingerir alcohol o consumir drogas, hay

un 23% del colectivo que lo ha hecho a veces, bastante más entre los hombres (26%) que entre las mujeres (11%).

Refiriéndonos a las distracciones con el móvil, no hay más que un 6% que lo haya hecho a veces y apenas hay diferencia por sexo.

Una cuestión importante es la del respeto a los semáforos y pasos de peatones. Hay un 21% que dice respetarlos “A veces”, siendo más las mujeres que dicen respetarlos que los hombres.

Una de las cuestiones recurrentes, respecto al colectivo de personas usuarias mayores, es la de los problemas físicos, de salud, etc. Que afectan a estas personas para circular o conducir. Los principales problemas citados son la movilidad y los reflejos, pero la inmensa mayoría dice que “No me afecta nada”. A medida que aumenta la edad, aumenta sobre todo el problema de la movilidad. Esto les puede obligar a tomar alguna medida para paliar estos problemas. Entre las medidas más citadas, el ir más despacio y más atento. Es notorio el aumento de “Ir más despacio” en edades avanzadas de más de 80 años.