



INFORMES MONOGRÁFICOS DE TRÁFICO



Nº 3 ACCIDENTES “IN ITINERE” Y “EN MISIÓN” EN LAS CARRETERAS DEL PAÍS VASCO

DIAGNÓSTICO DE LOS ACCIDENTES DE TRÁFICO CON VÍCTIMAS “IN ITINERE” Y “EN MISIÓN”, EN LAS CARRETERAS DEL PAÍS VASCO AÑO 2012

FUENTE: BASE DE DATOS DE ACCIDENTES DE TRÁFICO REGISTRADOS POR LA ERTZAINITZA

Para que un accidente de tráfico pueda ser contabilizado por la Ertzaintza como accidente de tráfico con víctimas *in itinere* o *en misión* tiene que reunir las siguientes características:

1. que sea un accidente de tráfico, es decir, que suceda en una vía abierta a la circulación pública objeto de legislación sobre tráfico, circulación de vehículos a motor y seguridad vial.
2. que esté implicado, al menos, un vehículo en movimiento.
3. que suceda en el ámbito de actuación de la Ertzaintza, es decir, carreteras del País Vasco.
4. que el motivo del desplazamiento del conductor implicado en el accidente sea *durante su jornada de trabajo o mientras se dirige o regresa de su lugar de trabajo*.
5. que entre las personas implicadas en el accidente alguien haya resultado herido, leve o grave, o haya fallecido.

En el año 2012, como recoge la tabla 1, en la red viaria vasca 552 personas sufrieron un accidente de tráfico con víctimas, en el que el conductor del vehículo accidentado se dirigía o volvía del lugar de trabajo, y 1.101 personas en el que estaba desplazándose durante su jornada de trabajo. De estas 1.653 personas implicadas 1.199 son conductores y el resto ocupantes.

Tabla 1. PERSONAS IMPLICADAS EN ACCIDENTES DE TRÁFICO CON VÍCTIMAS EN LAS CARRETERAS DEL PAÍS VASCO (Registrados por la Ertzaintza). AÑO 2012

		ARABA	BIZKAIA	GIPUZKOA	CAE
EN ACCIDENTES CON VÍCTIMAS	Durante su jornada de trabajo	141	503	457	1.101
	Dirigirse o regresar del lugar de trabajo	78	299	175	552
	Salida o regreso de vacaciones	42	1	67	110
	Salida o regreso de puentes y festivos	20	31	13	64
	Urgencias	0	3	1	4
	Ocio	395	1.704	1.238	3.337
	Otro	97	498	466	1.061
	Total	773	3.039	2.417	6.229

Por Territorio Histórico, el 13% corresponde a las carreteras de Álava, el 49% a las de Bizkaia y el 38% a las de Gipuzkoa.

Por otro lado, como se ve en la tabla 2, el 26,6% de todos los accidentes de tráfico con víctimas registrados por la Ertzaintza en el País Vasco, durante el año 2012, son accidentes de tráfico relacionados con el trabajo.

Tabla 2. PORCENTAJE DE PERSONAS IMPLICADAS EN ACCIDENTES DE TRÁFICO EN LAS CARRETERAS DEL PAÍS VASCO (Registrados por la Ertzaintza). AÑO 2012

		ARABA	BIZKAIA	GIPUZKOA	CAE
EN ACCIDENTES CON VÍCTIMAS	Durante su jornada de trabajo	18,2	16,6	18,9	17,7
	Dirigirse o regresar del lugar de trabajo	10,1	9,8	7,2	8,9
	Salida o regreso de vacaciones	5,4	,0	2,8	1,8
	Salida o regreso de puentes y festivos	2,6	1,0	,5	1,0
	Urgencias	,0	,1	,0	,1
	Ocio	51,1	56,1	51,2	53,6
	Otro	12,5	16,4	19,3	17,0
Total	100,0	100,0	100,0	100,0	

Hay algunas diferencias por Territorio Histórico, que hay que subrayar. En Álava es donde el porcentaje de accidentes relacionados con el trabajo es más alto, 28.3, frente al 26.4 de Bizkaia y al 26.1 de Gipuzkoa.

En cuanto a la lesividad de estos accidentes de tráfico “laborales” con víctimas, durante el año 2012, como recoge la tabla 3, se registraron 11 fallecidos, de los que 3 fueron durante la jornada de trabajo y 8 in itinere, 45 heridos graves, de los que 28 fueron durante la jornada de trabajo y 17 in itinere, y 611 heridos leves, de los que 334 fueron durante la jornada de trabajo y 277 in itinere.

Si comparamos la lesividad de ese tipo de accidentes con la lesividad de todos los accidentes de tráfico se ve que, en términos de lesividad, la probabilidad de resultar fallecido o herido grave en un accidente de tráfico ocurrido durante la jornada laboral o mientras se dirige o regresa del lugar de trabajo es menor que en el conjunto de todos los accidentes de tráfico.

Tabla 3. LESIVIDAD DE LAS PERSONAS IMPLICADAS EN ACCIDENTES DE TRÁFICO IN ITINERE Y EN MISIÓN, EN LAS CARRETERAS DEL PAÍS VASCO (Registrados por la Ertzaintza). AÑO 2012

		FALLECIDOS	HERIDOS GRAVES	HERIDOS LEVES	TOTAL VÍCTIMAS
ALAVA	Durante su jornada de trabajo	2	9	53	64
	Dirigirse o regresar del lugar de trabajo	0	2	43	45
	Total	2	11	96	109
BIZKAIA	Durante su jornada de trabajo	0	9	147	156
	Dirigirse o regresar del lugar de trabajo	5	9	149	163
	Total	5	18	296	319
GIPUZKOA	Durante su jornada de trabajo	1	10	134	145
	Dirigirse o regresar del lugar de trabajo	3	6	85	94
	Total	4	16	219	239
TOTAL CAE	Durante su jornada de trabajo	3	28	334	365
	Dirigirse o regresar del lugar de trabajo	8	17	277	302
	Total	11	45	611	667

La mayoría de los conductores implicados en estos accidentes son hombres. Concretamente, como se ve en la tabla 4, el 80% son varones y el 20% mujeres. Aunque este desequilibrio se modera en los accidentados in itinere, 67% varones y 33% mujeres, aumenta de forma notable en los accidentados durante su jornada de trabajo, donde prácticamente 9 de cada 10 conductores accidentados son hombres.

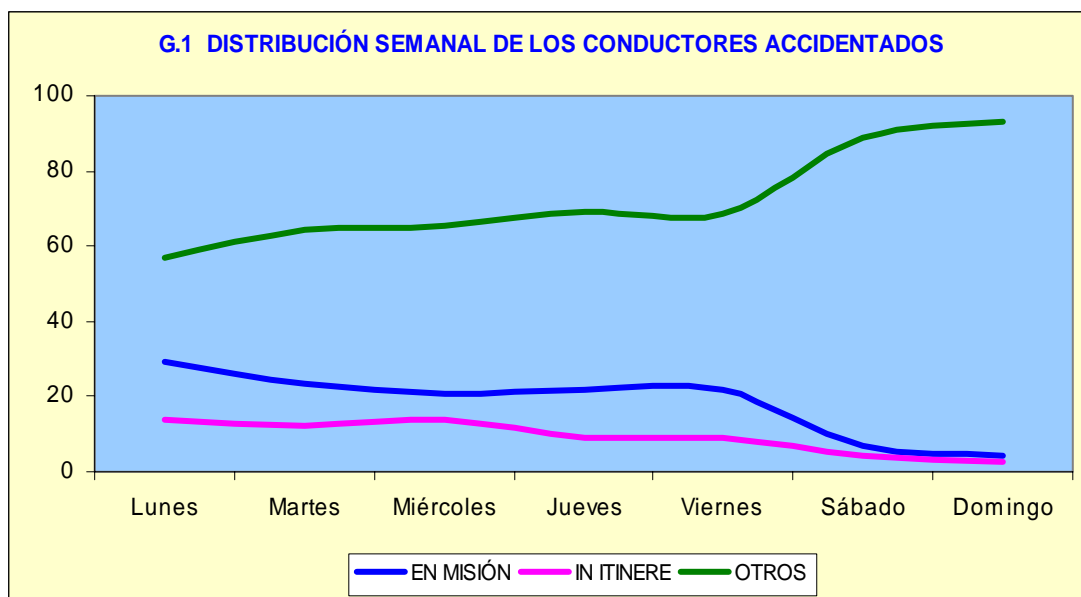
En cuanto a la edad de los conductores varones, el 54% tiene entre 25 y 44 años, el 40% entre 45 y 64 años, y sólo el 6% tiene menos de 25 años.

Tabla 4. CONDUCTORES IMPLICADOS EN ACCIDENTES DE TRÁFICO CON VÍCTIMAS IN ITINERE Y EN MISIÓN, EN LAS CARRETERAS DEL PAÍS VASCO, SEGÚN LA EDAD Y EL SEXO (Registrados por la Ertzaintza). AÑO 2012

		EDAD			
		<25	25-44	45-64	Total
Durante su jornada de trabajo	Varón	28	343	284	655
	Mujer	9	57	20	86
	Total	37	400	304	741
Dirigirse o regresar del lugar de trabajo	Varón	28	175	102	305
	Mujer	13	94	46	153
	Total	41	269	148	458
TOTAL IN ITINERE Y EN MISIÓN	Varón	56	518	386	960
	Mujer	22	151	66	239
	Total	78	669	452	1.199

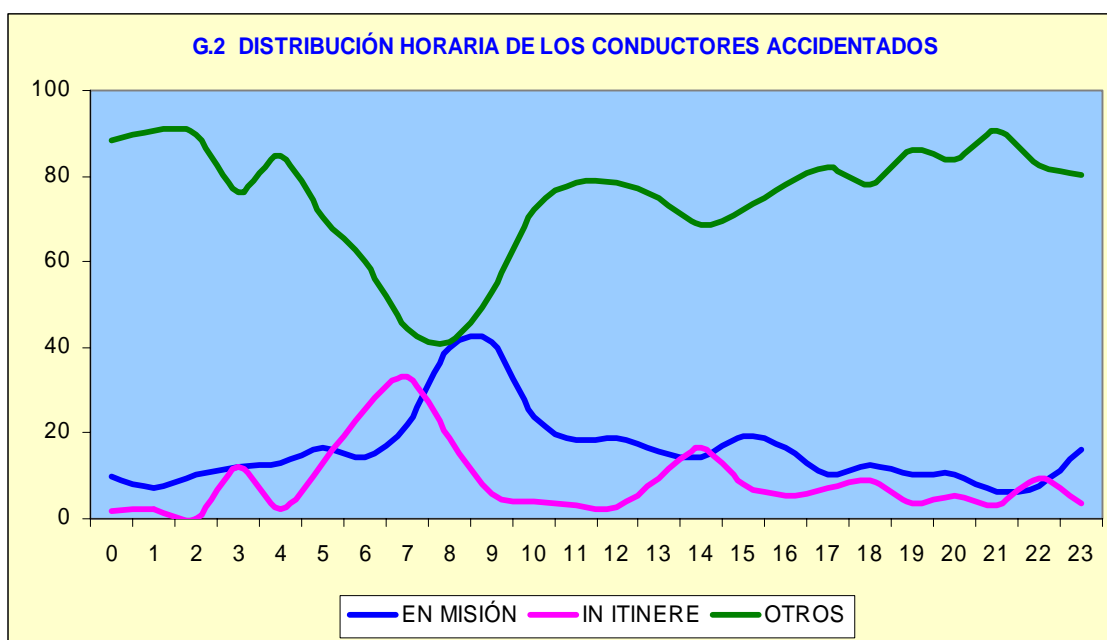
La distribución por edad de las conductoras es algo diferente; el 63% tiene entre 25 y 44 años, el 28% entre 45 y 64 años, y el 9% menos de 25 años.

Como no podía ser de otra manera, la distribución de los accidentes de tráfico según el motivo de desplazamiento del conductor, que permanece estable de lunes a viernes, se desequilibra durante el sábado y el domingo, gráfico 1.



También, como se ve en el gráfico 2, la distribución, según el momento del día en que se produce el accidente, confirma que la mayoría de los accidentes en itinere se producen entre las 5:00 y las 8:00 de la mañana, produciéndose otros picos en torno a las 14:00, a las 18:00 y a las 22:00.

A su vez los accidentes de tráfico en misión se mantienen más estables entre las 8:00 a las 16:00, con un pico destacado en torno a las 9:00 de la mañana.



Mientras en los accidentes de tráfico en misión el 39% de los conductores conducían un turismo y el 56% un camión, furgón o furgoneta, en los accidentes de tráfico in itinere, por el contrario, el 86% conducía un turismo, como se ve en la tabla 5.

Tabla 5. CONDUCTORES IMPLICADOS EN ACCIDENTES DE TRÁFICO CON VÍCTIMAS IN ITINERE Y EN MISIÓN, EN LAS CARRETERAS DEL PAÍS VASCO, SEGÚN EL TIPO DE VEHÍCULO (Registrados por la Ertzaintza). AÑO 2012

	Motivo viaje		
	EN MISIÓN	IN ITINERE	TOTAL
Bicicleta	1	4	5
Ciclomotor	10	6	16
Motocicleta	20	23	43
Turismo	273	390	663
Autobús	31	0	31
Camión (PMA =<3.500 kg.)	10	1	11
Camión (3.500 kg.< PMA < 6.000kg.)	35	3	38
Camión (PMA =>6.000kg.)	64	0	64
Tractocamión	137	2	139
Furgón (PMA =<3.500 kg.)	85	14	99
Furgón (3.500 kg.< PMA < 6.000kg.)	1	0	1
Furgoneta	62	14	76
Tractor agrícola	7	1	8
Otro vehículo	5	0	5
Total	741	458	1.199

Finalmente, diez carreteras de la red viaria vasca, tabla 6, concentran casi el 50% de estos accidentes, destacando por encima de todas la N-634, con el 10%, y la N-1 con el 8%.

Destaca, también, el peso que tienen los accidentes en misión en N-1.

Tabla 6. CONDUCTORES IMPLICADOS EN ACCIDENTES DE TRÁFICO CON VÍCTIMAS IN ITINERE Y EN MISIÓN, EN LAS CARRETERAS DEL PAÍS VASCO, SEGÚN LA CARRETERA EN LA QUE SUCEDIÓ EL ACCIDENTE (Registrados por la Ertzaintza). AÑO 2012

	Motivo viaje		
	Durante su jornada de trabajo	Dirigirse o regresar del lugar de trabajo	Total
N-634	69	47	116
N-1	77	24	101
A-8	43	47	90
AP-8	53	21	74
GI-636	24	26	50
BI-637	15	25	40
N-240	26	13	39
N-637	14	19	33
GI-632	12	8	20
BI-631	9	10	19

En resumen, si hubiera que describir, brevemente, la tipología de los conductores que tienen un accidente de tráfico durante su jornada de trabajo, y de aquellos que lo tienen mientras se dirigen o regresan del lugar de trabajo, sería la siguiente:

Perfil del accidentado EN MISIÓN

En la mayoría de los casos es un varón, 88%, de entre 25 y 44 años, 52%, que conduce un turismo, 37%, o un camión, furgón o furgoneta, 53%, y que con cierta frecuencia, 9%, resulta herido grave o fallece.

El accidente se produce, en su mayoría, entre las 8:00 y las 17:00, de lunes a viernes, descendiendo mucho la probabilidad de que se produzca durante el resto de horas y de días.

La mayor probabilidad de que se produzca este tipo de accidente lo tiene la N-1, aunque la mayor concentración, es decir, el número de accidentes por kilómetro, lo tiene la A-8.

Perfil del accidentado IN ITINERE

En la mayoría de los casos es un varón, 66%, de entre 25 y 44 años, 57%, que conduce un turismo, 85%, y que con cierta frecuencia, 8%, resulta herido grave o fallece.

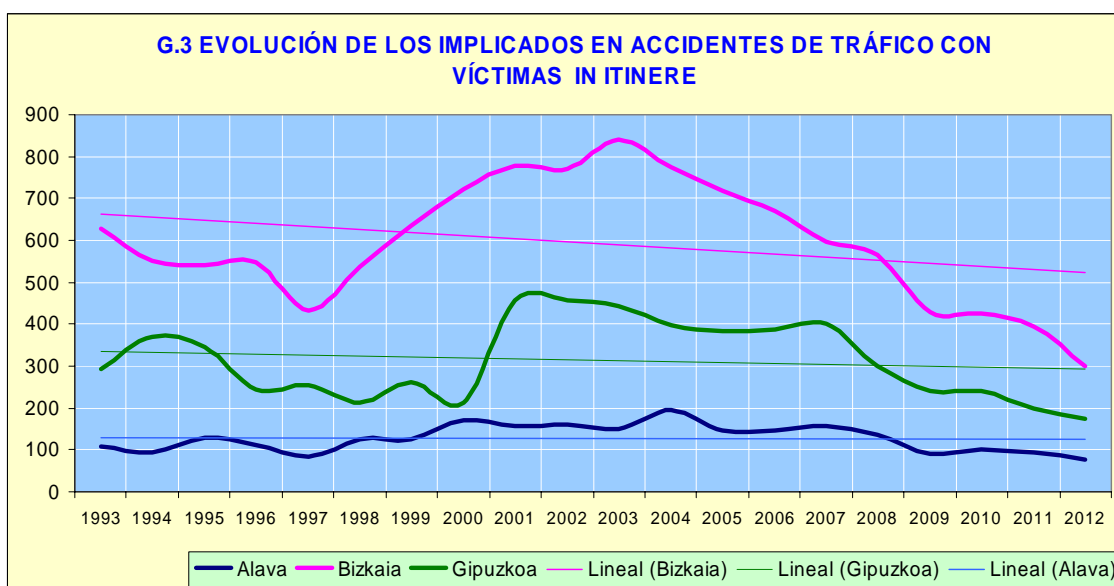
El accidente se produce, en su mayoría, entre las 6:00 y las 9:00, de lunes a viernes, descendiendo bastante la probabilidad de que se produzca durante el resto de horas y de días.

La mayor probabilidad de que se produzca este tipo de accidente lo tiene la N-634 y la A-8.

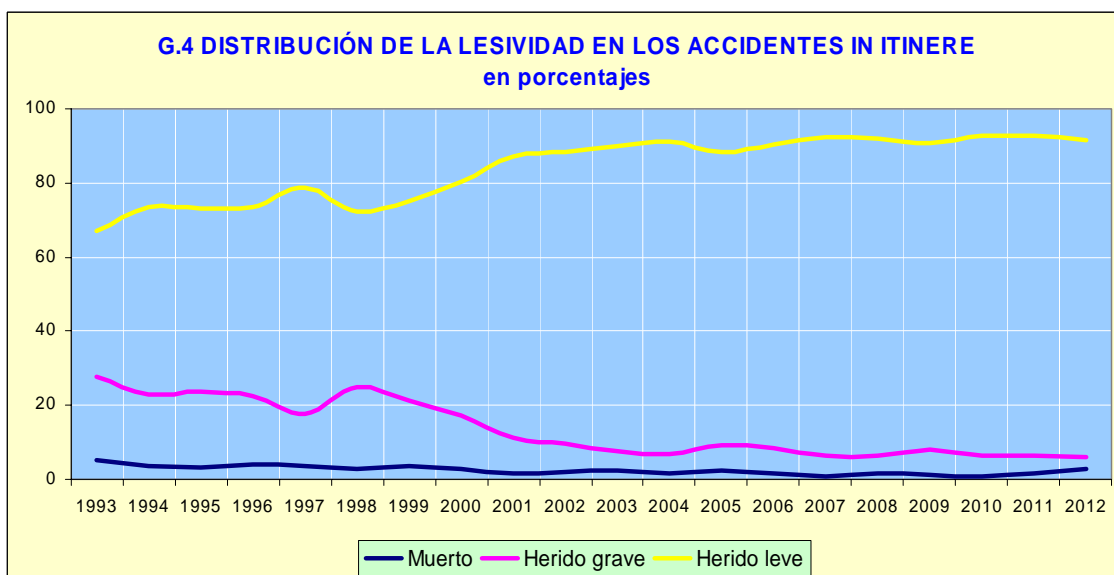
HISTÓRICO DE LOS ACCIDENTES DE TRÁFICO CON VÍCTIMAS IN ITINERE

En cuanto a la evolución de este tipo de accidentes de tráfico en los últimos diez años, en el País Vasco, hay que destacar que ha seguido una tendencia paralela a la de la accidentalidad general

Como se ve en el gráfico 3, la línea es claramente descendente en los tres territorios.



En cuanto a la lesividad, como se ve en el gráfico 4, han aumentado los heridos leves, aunque este aumento se debe más a cambios que se han ido sucediendo en la consideración de “herido leve”, que en un incremento real, y han descendido, igual que en la accidentalidad general, los fallecidos y los heridos graves, en cuya consideración no ha habido ningún cambio desde 1993.



Por último, por lo que se refiere a los factores concurrentes, gráfico 5, lo más destacable es el mayor peso que tiene la distracción y la velocidad inadecuada en los accidentes in itinere, y la caída de carga en los accidentes en misión.

